

JPProjekt Paweł Jędruszcak  
Cypriana Kamila Norwida 6/16  
21-040 Świdnik  
biuro@jpprojekt.pl

Egzemplarz

**01**

## **SPECYFIKACJA TECHNICZNA WYKONANIA I ODBIORU ROBÓT BUDOWLANYCH**

Nazwa obiektu budowlanego:

**Prace remontowo-budowlane związane z montażem /  
wyposażeniem budynku w windę osobową i adaptacją już  
istniejącego szybu windowego**

Lokalizacja obiektu budowlanego:

**ul. Bolesława Leśmiana 4 21-040 Świdnik, dz. nr 1175**

Inwestor:

**SAMODZIELNY PUBLICZNY ZAKŁAD OPIEKI ZDROWOTNEJ W ŚWIDNIKU  
NIP: 712-24-83-842 Regon: 431010878**

Adres Inwestora:

**ul. Bolesława Leśmiana 4, 21-040 Świdnik**

opracował:

**mgr inż. Paweł Jędruszcak**

**21 grudzień 2020**

**JPPROJEKT**  
**Paweł Jędruszcak**  
C.K. Norwida 6/16, 21-040 Świdnik  
NIP 7122436943





OGÓLNA SPECYFIKACJA TECHNICZNA WYKONANIA I ODBIORU ROBÓT BUDOWLANYCH .....	4
I. ROBOTY ROZBIÓRKOWE .....	23
II. INSTALOWANIE WIND.....	27

# OGÓLNA SPECYFIKACJA TECHNICZNA WYKONANIA I ODBIORU ROBÓT BUDOWLANYCH

## 1. WYMAGANIA OGÓLNE

### 1.1. Nazwa zamówienia

„Prace remontowo-budowlane związane z montażem / wyposażeniem budynku w windę osobową i adaptacją już istniejącego szybu windowego w budynku Przychodni Specjalistycznej, ul. B. Leśmiana 4 w Świdniku zlokalizowanej na działce nr ewid. 1175 w Świdniku”.

Zamawiającym jest:

SAMODZIELNY PUBLICZNY ZAKŁAD OPIEKI ZDROWOTNEJ W ŚWIDNIKU  
ul. Leśmiana 4, 21-040 Świdnik NIP: 712-24-83-842 Regon: 431010878.

### 1.2. Przedmiot Specyfikacji Technicznej

Przedmiotem niniejszej Specyfikacji Technicznej są wymagania ogólne wykonania i odbioru robót, wspólne dla wszystkich rodzajów robót objętych przedmiotem zamówienia publicznego: „Prace remontowo-budowlane związane z montażem / wyposażeniem budynku w windę osobową i adaptacją już istniejącego szybu windowego w budynku Przychodni Specjalistycznej, ul. B. Leśmiana 4 w Świdniku zlokalizowanej na działce nr ewid. 1175 w Świdniku”.

### 1.3. Zakres stosowania ST

Specyfikacja Techniczna Wykonania i Odbioru Robót, stanowi obowiązujący dokument przetargowy i kontraktowy wchodzący w skład Specyfikacji Istotnych Warunków Zamówienia jako załącznik zawierający zbiór wymagań w zakresie sposobu wykonania robót budowlanych i instalacyjnych (objętych przedmiotem zamówienia), obejmujący w szczególności wymagania materiałów, wymagania dotyczące sposobu wykonania i oceny prawidłowości wykonania poszczególnych robót oraz określający zakres prac, które powinny być ujęte w cenach poszczególnych pozycji przedmiaru. STWIOR jako element SIWZ staje się załącznikiem do umowy na wykonawstwo.

### 1.4. Zakres Robót objętych ST

1.4.1. Zakres robót oraz nazwy i kody grup, klas oraz kategorii robót.

**Zgodnie z Rozporządzeniem Ministra Infrastruktury z dn. 02.09.2004r. „W sprawie szczegółowego zakresu i formy dokumentacji projektowej, specyfikacji technicznych wykonania i odbioru robót budowlanych oraz programu funkcjonalno – użytkowego” roboty budowlane objęte zamówieniem w szczególności obejmują zaliczone do grupy CPV :**

45262520-2 Roboty murowe

42416100-6 Windy

45311000-0 Roboty w zakresie okablowania oraz instalacji elektrycznych

Nie wymienienie tytułu jakiejkolwiek dziedziny, grupy, podgrupy czy normy nie zwalnia Wykonawcy od obowiązku stosowania wymogów określonych prawem polskim. Wykonawca będzie przestrzegał praw autorskich i patentowych. Jest zobowiązany do odpowiedzialności za spełnienie wszystkich wymagań prawnych w odniesieniu do używanych opatentowanych urządzeń lub metod.

### **1.5. Wyszczególnienie prac towarzyszących i robót tymczasowych**

- Wykonanie zabezpieczeń z folii

- Wywóz gruzu

Wykonawca:

- 1) zabezpieczy miejsca wykonywanych prac i oznakuje przed dostępem osób nieuprawnionych, utrzyma to oznakowanie w dobrym stanie przez cały czas trwania robót,
- 2) w celu odizolowania miejsc, gdzie będą wykonywane prace od pozostałej części przychodni każdorazowo przed rozpoczęciem robót Wykonawca musi wykonać tymczasową zabudowę z płyty gipsowo-kartonowej oraz rozłożyć folię, która powinna ochraniać wyposażenie, posadzkę, stolarkę okienną i drzwiową przed kurzem i brudem.
- 3) w ciągu dnia będzie utrzymywał w stanie czystym otoczenie miejsc gdzie będą prowadzone prace oraz ciągi komunikacyjne, z których będzie korzystał,
- 4) po zakończeniu dnia pracy Wykonawca pozostawi pomieszczenia oraz otoczenie budynku w stanie czystym, nadającym się do użytkowania zgodnie z przeznaczeniem,
- 5) zapewni pracownikom pomieszczenia i urządzenia higieniczno – sanitarne, których rodzaj, ilość i wielkość powinny być dostosowane do liczby zatrudnionych pracowników, stosowanych technologii i rodzajów pracy oraz warunków w jakich ta praca jest wykonywana.
- 6) Wszelkie szkody wynikające z zalania, zabrudzenia, uszkodzenia itp. pomieszczeń nie objętych niniejszym remontem, wykonawca usunie na własny koszt przed terminem odbioru końcowego.
- 7) Przy zalaniu lub uszkodzeniu małej powierzchni, malowanie lub inne roboty naprawcze muszą objąć powierzchnię całego pomieszczenia lub całej elewacji tak aby nie było różnic w kolorze i fakturze.
- 8) Po zakończeniu robót Wykonawca na własny koszt:
  - a) doprowadzi do stanu pierwotnego (stanu w dniu przekazania placu budowy) wszystkie elementy budynku i przy budynku, które zostały uszkodzone z powodu prowadzonych robót wg niniejszego Kontraktu,
  - b) Wykonawca ustawi kontener minimum 6,0 m<sup>3</sup> i będzie na bieżąco usuwał z placu budowy gruz i inne odpady związane z prowadzonymi robotami.
- 9) Wykonawca na własny koszt wykona i dostarczy zamawiającemu projekt powykonawczy oraz dokumenty odbiorowe w 3 egz.
- 10) Wykonawca w przypadku zatrudnienia na placu budowy podwykonawców ponosi koszty z tym związane i odpowiada za ich działanie jak za własne.
- 11) Wykonawca przygotowuje i przeprowadzi odbiory z udziałem przedstawicieli Urzędu Dozoru Technicznego, Zakładu Energetycznego, MPWiK, Sanepidu, P.poż. i BHP dla robót wymagających takich odbiorów. Przekaze Zamawiającemu protokoły z pozytywnym wynikiem w/w odbiorów.

## **1.6. Informacje o terenie budowy**

Inwestycja znajduje się wewnątrz budynku użyteczności publicznej.

## **1.7. Ogólne wymagania dotyczące Robót**

- 1) Wykonawca jest odpowiedzialny za jakość prac i ich zgodność z dokumentacją kontraktową i techniczną, specyfikacjami technicznymi i instrukcjami zarządzającego realizacją umowy.
- 2) Wykonawca odpowiada za ochronę instalacji i urządzeń zlokalizowanych na terenie przychodni, takie jak rurociągi, kable itp. O fakcie przypadkowego uszkodzenia tych instalacji Wykonawca bezzwłocznie powiadomi Inspektora nadzoru i pracowników administracji obiektu oraz będzie z nimi współpracował, dostarczając wszelkiej pomocy potrzebnej przy dokonywaniu napraw. Wykonawca będzie odpowiadać za wszelkie spowodowane przez jego działania uszkodzenia instalacji i urządzenia.
- 3) Materiały i urządzenia z rozbiórki Wykonawca uprzątnie we własnym zakresie,
- 4) Transport materiałów z rozbiórki i gruzu oraz ich utylizacja wg kalkulacji własnej,
- 5) Ze względu na specyfikę obiektu gruz musi być wywożony na bieżąco,
- 6) Wykonawca zobowiązany jest do zabezpieczenia przed zniszczeniem lub uszkodzeniem okien, drzwi, posadzek, wyposażenia pomieszczeń i innych elementów nie podlegających wymianie,
- 7) Czas pracy: prace mogą się odbywać w dni powszednie, w tym i soboty, w godzinach: 7.00 – 19.00,
- 8) Wykonawca będzie obciążany z tytułu zużycia energii elektrycznej wg bieżących odczytów z zainstalowanych przez Wykonawcę podliczników oraz cen, w jakich nastąpiła sprzedaż dla przychodni tych mediów; dodatkowo Wykonawca będzie obciążany z tytułu zużycia wody w wysokości ryczałtowej 500 zł brutto za każdy miesiąc wykonywanych robót budowlanych; przyjmuje się miesięczny okres rozliczeniowy,
- 9) Możliwość korzystania z parkingów oraz wysokość opłat Wykonawca zobowiązany jest uzgodnić z Zamawiającym.

### **1.7.1. Przekazanie Terenu Budowy.**

Zamawiający w terminie określonym w umowie przekaze protokolarnie Wykonawcy Teren Budowy wraz ze wszystkimi wymaganymi uzgodnieniami prawnymi i administracyjnymi, Dziennik Budowy oraz dwa egzemplarze ST.

Na Wykonawcy spoczywa odpowiedzialność za ochronę przekazanego wyposażenia obiektu jak również utrzymania czystości w obiekcie w okresie trwania realizacji kontraktu aż do zakończenia i odbioru ostatecznego robót.

### **1.7.2. Zgodność Robót z ST.**

Specyfikacje Techniczne oraz dodatkowe dokumenty przekazane przez Inżyniera Wykonawcy stanowią część umowy (kontraktu), a wymagania wyszczególnione choćby w jednym z nich są obowiązujące dla Wykonawcy, tak jakby zawarte były w całej dokumentacji.

Wykonawca nie może wykorzystywać błędów lub opuszczeń w dokumentacji, a o ich wykryciu powinien natychmiast powiadomić Inżyniera, który dokona odpowiednich zmian lub poprawek. Wszystkie wykonane roboty i dostarczone materiały będą zgodne z ST.

Dane określone w ST będą uważane za wartości docelowe, od których dopuszczalne są odchylenia w ramach określonego przedziału tolerancji. Cechy materiałów i elementów budowlı muszą być jednorodne i wykazywać bliską zgodność z określonymi wymaganiami, a rozrzuty tych cech nie mogą przekraczać dopuszczalnego przedziału tolerancji.

W przypadku gdy materiały lub Roboty nie będą w pełni zgodne z ST i wpłynie to na niezadowalającą jakość elementu budowlı, to takie materiały będą niezwłocznie zastąpione innymi, a Roboty rozebrane na koszt wykonawcy.

### **1.7.3. Zabezpieczenie interesów osób trzecich**

Wykonawca jest odpowiedzialny za przestrzeganie obowiązujących przepisów oraz powinien zapewnić ochronę własności publicznej i prywatnej.

Wykonawca jest odpowiedzialny za szkody spowodowane w trakcie wykonywania robót budowlanych.

Wykonawca zobowiązany jest dostosować się do wszelkich przepisów wydanych przez zamawiającego .

### **1.7.4. Ochrona środowiska w czasie wykonywania Robót**

Wykonawca będzie podejmował wszelkie niezbędne działania, aby stosować się do przepisów i normatywów z zakresu ochrony środowiska na placu budowy i poza jego terenem. Będzie unikał szkodliwych działań szczególnie w zakresie zanieczyszczeń powietrza, wód gruntowych, nadmiernego hałasu i innych szkodliwych dla środowiska i otoczenia czynników powodowanych działalnością przy wykonywaniu robót.

### **1.7.5. Warunki bezpieczeństwa pracy i ochrona przeciwpożarowa na budowie**

Wykonawca będzie przestrzegał przy realizacji robót przepisów BHP, a w szczególności zobowiązany jest wykluczyć pracę pracowników w warunkach niebezpiecznych, szkodliwych dla zdrowia i nie spełniających odpowiednich wymagań sanitarnych. Wykonawca dostarczy na budowę i będzie utrzymywał wyposażenie konieczne dla zapewnienia bezpieczeństwa, a także zapewni odzież ochronną dla pracowników zatrudnionych na placu budowy.

Wykonawca będzie stale utrzymywał wyposażenie przeciwpożarowe w stanie gotowości, zgodnie z zaleceniami odpowiednich przepisów bezpieczeństwa przeciwpożarowego.

### **1.7.6. Organizacja placu budowy**

Wykonawca będzie zobowiązany do:

- Utrzymania porządku na placu budowy;
- Składowania materiałów i elementów budowlanych;
- Utrzymania w czystości placu budowy.

## 1.8. Określenia podstawowe

*Dziennik budowy* – dziennik, wydany zgodnie z obowiązującymi przepisami, stanowiący urzędowy dokument przebiegu robót budowlanych oraz zdarzeń i okoliczności zachodzących w toku robót.

*Kierownik budowy* – osoba wyznaczona przez Wykonawcę, upoważniona do kierowania Robotami i do występowania w jego imieniu w sprawach realizacji umowy.

*Zarządzający realizacją umowy, Inżynier budowy lub Inspektor nadzoru* – w ramach posiadanego umocowania od zamawiającego reprezentuje interesy zamawiającego na budowie przez sprawowanie kontroli zgodności realizacji robót z dokumentacją projektową/remontową, specyfikacją techniczną, przepisami, zasadami wiedzy technicznej oraz postanowieniami warunków umowy.

*Rejestr obmiarów* – akceptowany przez inżyniera rejestr z ponumerowanymi stronami, służący do wpisywania przez Wykonawcę obmiaru dokonywanych Robót w formie wyliczeń, szkiców i ewentualnie dodatkowych załączników. Wpisy w Rejestrze Obmiarów podlegają potwierdzeniu przez Inżyniera.

*Laboratorium* – laboratorium badawcze, zaakceptowane przez Zamawiającego, niezbędne do przeprowadzenia wszelkich badań i prób związanych z oceną jakości materiałów oraz Robót.

*Materiały* – wszelkie tworzywa niezbędne do wykonania Robót, zgodne z Dokumentacją Projektową i Specyfikacjami Technicznymi, zaakceptowane przez Inżyniera.

*Polecenie Inżyniera* – wszelkie polecenia przekazane Wykonawcy przez Inżyniera w formie pisemnej dotyczące sposobu realizacji Robót lub innych spraw związanych z prowadzeniem budowy.

*Obmiar robót* – pomiar wykonanych robót budowlanych, dokonanych w celu weryfikacji ich ilości w przypadku zmiany parametrów przyjętych w przedmiarze robót, albo obliczenia wartości robót dodatkowych, nie objętych przedmiarem.

*Odbiór częściowy (robót budowlanych)* – nieformalna nazwa odbioru robót ulegających zakryciu i zanikających, a także dokonywanie prób i sprawdzeń instalacji, urządzeń technicznych i przewodów kominowych. Odbiorem częściowym nazywa się także odbiór części obiektu budowlanego wykonanego w stanie nadającym się do użytkowania, przed zgłoszeniem do odbioru całego obiektu budowlanego, który jest traktowany jako „odbiór końcowy”.

*Odbiór gotowego obiektu budowlanego* – formalna nazwa czynności zwanym też „odbiosem końcowym”, polegającym na protokolarnym przejęciu (odbiorze) od wykonawcy gotowego obiektu budowlanego przez osobę lub grupę osób o odpowiednich kwalifikacjach zawodowych, wyznaczoną przez inwestora. Odbioru dokonuje się po zgłoszeniu przez kierownika budowy faktu zakończenia robót



budowlanych, łącznie z uporządkowaniem terenu budowy i ewentualnie terenów przyległych, wykorzystywanych jako plac budowy.

*Przedmiar robót* – to zestawienie przewidzianych do wykonania robót podstawowych w kolejności technologicznej ich wykonania, z wyliczeniem i zestawieniem ilości jednostek przedmiarowych robót podstawowych.

*Wykonawca* – oznacza generalnego wykonawcę oraz wszelkich podwykonawców bądź dostawców materiałów i usług objętych umową z Zamawiającym.

*Zamawiający* – należy przez to rozumieć Inwestora przedsięwzięcia tj. SAMODZIELNY PUBLICZNY ZAKŁAD OPIEKI ZDROWOTNEJ W ŚWIDNIKU  
ul. Leśmiana 4, 21-040 Świdnik NIP: 712-24-83-842 Regon: 431010878.

*Wyrób budowlany* – należy przez to rozumieć wyrób w rozumieniu przepisów o wyrobach budowlanych wytworzony w celu wbudowania, wmontowania, zainstalowania lub zastosowania w sposób trwały w obiekcie budowlanym wprowadzony do obrotu jako wyrób pojedynczy lub jako zestaw wyrobów do stosowania we wzajemnym połączeniu stanowiącym integralną całość użytkową.

## **2. MATERIAŁY**

### **2.1. Warunki ogólne**

Przy wykonywaniu robót budowlanych mogą być stosowane wyłącznie wyroby budowlane o właściwościach użytkowych umożliwiających prawidłowo zaprojektowanym i wykonanym obiektom budowlanym spełnienie wymagań podstawowych, określonych w art. 5 ust. 1 pkt. 1 ustawy Prawo budowlane – dopuszczone do obrotu i powszechnego lub jednostkowego stosowania w budownictwie.

Wykonawca jest odpowiedzialny, aby wszystkie materiały, elementy budowlane i urządzenia wbudowane, montowane lub instalowane odpowiadały wymaganiom określonym w art. 10 ustawy Prawo budowlane.

Wykonawca przedstawi Inspektorowi nadzoru szczegółowe informacje dotyczące, zamawiania lub wydobywania materiałów i odpowiednie aprobaty techniczne lub świadectwa badań laboratoryjnych oraz próbki do zatwierdzenia przez Inspektora nadzoru. Wykonawca zobowiązany jest do prowadzenia ciągłych badań określonych w ST w celu udokumentowania że materiały uzyskane z dopuszczalnego źródła spełniają wymagania ST w czasie postępu robót.

Pozostałe materiały budowlane powinny spełniać wymagania jakościowe określone Polskimi Normami, aprobatami technicznymi, o których mowa w Szczegółowych Specyfikacjach Technicznych.

### **2.2. Materiały nie odpowiadające wymaganiom jakościowym**

Materiały nieodpowiadające wymaganiom jakościowym zostaną przez Wykonawcę wywiezione z terenu budowy, bądź złożone w miejscu wskazanym przez Inspektora nadzoru.

Każdy rodzaj robót, w którym znajdują się niezbadane i nie zaakceptowane materiały, Wykonawca wykonuje na własne ryzyko, licząc się z jego nie przyjęciem i niezapłaceniem.

### **2.3. Przechowywanie i składowanie materiałów**

Wykonawca zapewni, aby tymczasowo składowane materiały, do czasu, gdy będą one potrzebne do robót, były zabezpieczone przed zanieczyszczeniem, zachowały swoją jakość i właściwość do robót i były dostępne do kontroli przez Inspektora nadzoru. Miejsca czasowego składowania materiałów będą zlokalizowane w obrębie terenu budowy w miejscach uzgodnionych z Inspektorem nadzoru.

### **2.4. Wariantowe stosowanie materiałów.**

Jeśli Dokumentacja Kosztorysowa lub ST przewidują możliwość wariantowego zastosowania rodzaju materiału w wykonywanych Robotach, Wykonawca powiadomi Inżyniera o swoim zamiarze co najmniej 3 tygodnie przed użyciem materiału, albo w okresie dłuższym, jeśli będzie to wymagane dla badań prowadzonych przez Inżyniera. Wybrany i zaakceptowany rodzaj materiału nie może być później zmieniany bez zgody Inżyniera.

### **3. SPRZĘT**

Wykonawca jest zobowiązany do używania jedynie takiego sprzętu, który nie spowoduje niekorzystnego wpływu na jakość wykonywanych robót. Sprzęt używany do robót powinien być zgodny z ofertą Wykonawcy i powinien odpowiadać pod względem typów i ilości wskazaniom zawartym w ST, programie zapewnienia jakości lub projekcie organizacji robót, zaakceptowanym przez Inspektora nadzoru.

Liczba i wydajność sprzętu będzie gwarantować przeprowadzenie robót, zgodnie z zasadami określonymi w dokumentacji kosztorysowej, ST i wskazaniach Inspektora nadzoru w terminie przewidzianym umową.

Sprzęt będący własnością Wykonawcy lub wynajęty do wykonania robót ma być utrzymywany w dobrym stanie i gotowości do pracy. Będzie spełniał normy ochrony środowiska i przepisy dotyczące jego użytkowania.

Wykonawca dostarczy Inspektorowi nadzoru kopie dokumentów potwierdzających dopuszczenie sprzętu do użytkowania tam gdzie jest to wymagane przepisami.

Jeżeli dokumentacja kosztorysowa lub ST przewidują możliwość wariantowego użycia sprzętu przy wykonywanych robotach, wykonawca powiadomi Inspektora nadzoru o swoim zamiarze wyboru i uzyska jego akceptację przed użyciem sprzętu. Wybrany sprzęt, po akceptacji Inspektora nadzoru, nie może być później zmieniany bez jego zgody.

Jakikolwiek sprzęt, maszyny i urządzenia nie gwarantujące realizacji umowy mogą być niedopuszczone do realizacji robót.

Wykonawca jest zobowiązany do stosowania tylko takich środków transportu, które nie wpłyną na stan i jakość transportowanych materiałów.

### **4. TRANSPORT**

Wykonawca stosować się będzie do ustawowych ograniczeń obciążenia na oś przy transporcie materiałów/sprzętu na i z terenu Robót. Uzyska on wszelkie niezbędne pozwolenia od władz co do przewozu nietypowych ładunków i w sposób ciągły będzie o każdym takim przewozie powiadamiał Inżyniera.

Wykonawca jest zobowiązany do stosowania tylko takich środków transportu, które nie wpłyną niekorzystnie na jakość wykonywanych Robót i właściwości przewożonych materiałów.

Liczba środków transportu będzie zapewniać prowadzenie Robót zgodnie z zasadami określonymi w Dokumentacji Kosztorysowej, ST i wskazaniach Inżyniera, w terminie przewidzianym umową.

Środki transportu nieodpowiadające warunkom dopuszczalnych obciążeń na osie mogą być użyte przez Wykonawcę pod warunkiem przywrócenia do stanu pierwotnego użytkowanych odcinków dróg publicznych na koszt Wykonawcy.

Wykonawca będzie usuwać na bieżąco, na własny koszt, wszelkie zanieczyszczenia spowodowane jego pojazdami na drogach publicznych oraz dojazdach do Terenu Budowy.

## **5. WYKONANIE ROBÓT**

### **5.1. Ogólne zasady wykonywania Robót.**

Wykonawca jest odpowiedzialny za prowadzenie robót zgodnie z umową lub kontraktem oraz za jakość zastosowanych materiałów i wykonywanych robót, za ich zgodność z dokumentacją kosztorysową wymaganiami ST, PZJ, projektu organizacji robót oraz poleceniami Inspektora nadzoru.

Decyzje Inspektora nadzoru dotyczące akceptacji lub odrzucenia materiałów i elementów robót będą oparte na wymaganiach sformułowanych w dokumentach umowy, dokumentacji kosztorysowej i w ST, a także w normach i wytycznych.

Polecenia Inspektora nadzoru dotyczące realizacji robót będą wykonywane przez Wykonawcę nie później niż w czasie przez niego wyznaczonym, pod groźbą wstrzymania robót.

Skutki finansowe z tytułu wstrzymania robót w takiej sytuacji ponosi Wykonawca.

## **6. KONTROLA JAKOŚCI ROBÓT**

### **6.1. Program zapewnienia jakości (PZJ)**

Do obowiązków Wykonawcy należy opracowanie i przedstawienie do aprobaty Inżyniera programu zapewnienia jakości, w którym przedstawi on zamierzony sposób wykonywania Robót, możliwości techniczne, kadrowe i organizacyjne gwarantujące wykonanie Robót zgodnie z Dokumentacją Kosztorysową, ST oraz poleceniami i ustaleniami przekazanymi przez Inżyniera.

Program zapewnienia jakości będzie zawierać:

#### **a) część ogólną opisującą:**

- organizację wykonania robót, w tym terminy i sposób prowadzenia Robót,
- organizację ruchu na budowie wraz z oznakowaniem Robót,
- BHP,
- wykaz zespołów roboczych, ich kwalifikację i przygotowanie praktyczne,
- wykaz osób odpowiedzialnych za jakość i terminowość wykonania poszczególnych elementów Robót,
- system (sposób i procedurę) proponowanej kontroli i sterowania jakością wykonywanych Robót,
- wyposażenie w sprzęt i urządzenia do pomiarów i kontroli (opis laboratorium własnego lub laboratorium, któremu Wykonawca zamierza zlecić prowadzenie badań),
- sposób oraz formę gromadzenia wyników badań laboratoryjnych, zapis pomiarów, nastaw mechanizmów sterujących, a także wyciąganych wniosków i zastosowanych korekt w procesie technologicznym, proponowany sposób i formę przekazywania tych informacji Inżynierowi);

#### **b) część szczegółową opisującą dla każdego asortymentu Robót:**

- wykaz maszyn i urządzeń stosowanych na budowie z ich parametrami technicznymi oraz wyposażeniem w mechanizmy do sterowania i urządzenia pomiarowo-kontrolne,

- rodzaje i ilość środków transportu oraz urządzeń do magazynowania i załadunku materiałów, spoiw, lepiszczy, kruszyw itp.,
- sposób zabezpieczenia i ochrony ładunków przed utratą ich właściwości w czasie transportu,
- sposób i procedurę pomiarów i badań (rodzaj i częstotliwość, pobieranie próbek, legalizacja i sprawdzanie urządzeń itp.) prowadzonych podczas dostaw materiałów, wytwarzania mieszanek i wykonywania poszczególnych elementów Robót,
- sposób postępowania z materiałami i Robotami nieodpowiadającymi wymaganiom.

## **6.2. Zasady kontroli jakości Robót**

Celem kontroli Robót będzie takie sterowanie ich przygotowaniem i wykonaniem, aby osiągnąć założoną jakość Robót.

Wykonawca jest odpowiedzialny za pełną kontrolę Robót i jakości materiałów. Wykonawca zapewni odpowiedni system kontroli, włączając personel, laboratorium, sprzęt, zaopatrzenie i wszystkie urządzenia niezbędne do pobierania próbek, badań materiałów oraz Robót.

Przed zatwierdzeniem systemu kontroli Inżynier może zażądać od Wykonawcy przeprowadzenia badań w celu zademonstrowania, że poziom ich wykonywania jest zadowalający.

Wykonawca będzie przeprowadzać pomiary i badania materiałów oraz Robót z częstotliwością zapewniającą stwierdzenie, że Roboty wykonano zgodnie z wymaganiami zawartymi w Dokumentacji Kosztorysowej i ST.

Minimalne wymagania co do zakresu badań i ich częstotliwość są określone w ST, normach i wytycznych. W przypadku gdy nie zostały one tam określone, Inżynier ustali jaki zakres kontroli jest konieczny, aby zapewnić wykonanie Robót zgodnie z Umową. Wykonawca dostarczy Inżynierowi świadectwa, że wszystkie stosowane urządzenia i sprzęt badawczy posiadają ważną legalizację, zostały prawidłowo wykalibrowane i odpowiadają wymaganiom norm określających procedury badań.

Inżynier będzie mieć nieograniczony dostęp do pomieszczeń laboratoryjnych, w celu ich inspekcji. Inżynier będzie przekazywać Wykonawcy pisemne informacje o jakichkolwiek niedociągnięciach dotyczących urządzeń laboratoryjnych, sprzętu, zaopatrzenia laboratorium, pracy personelu lub metod badawczych. Jeżeli niedociągnięcia te będą tak poważne, że mogą wpłynąć ujemnie na wyniki badań, Inżynier natychmiast wstrzyma użycie do Robót badanych materiałów i dopuści je do użycia dopiero wtedy, gdy niedociągnięcia w pracy laboratorium Wykonawcy zostaną usunięte i stwierdzona zostanie odpowiednia jakość tych materiałów.

Wszystkie koszty związane z organizowaniem i prowadzeniem badań materiałów ponosi Wykonawca.

## **6.3. Pobieranie próbek**

Próbki będą pobierane losowo. Zaleca się stosowanie statystycznych metod pobierania próbek, opartych na zasadzie, że wszystkie jednostkowe elementy produkcji mogą być z jednakowym prawdopodobieństwem wytypowane do badań.

Inżynier będzie mieć zapewnioną możliwość udziału w pobieraniu próbek.

Na zlecenie Inżyniera Wykonawca będzie przeprowadzać dodatkowe badania tych materiałów, które budzą wątpliwości co do jakości, o ile kwestionowane materiały nie zostaną przez Wykonawcę usunięte lub ulepszone z własnej woli. Koszty tych dodatkowych badań pokrywa Wykonawca tylko w przypadku stwierdzenia usterek; w przeciwnym przypadku koszty te pokrywa Zamawiający.

Pojemniki do pobierania próbek będą dostarczone przez Wykonawcę i zatwierdzone przez Inżyniera. Próbki dostarczone przez Wykonawcę do badań wykonywanych przez Inżyniera będą odpowiednio opisane i oznakowane, w sposób zaakceptowany przez Inżyniera .

#### **6.4. Badania i pomiary**

Wszystkie badania i pomiary będą przeprowadzone zgodnie z wymaganiami norm. W przypadku, gdy normy nie obejmują jakiegokolwiek badania wymaganego w ST, można stosować wytyczne krajowe, albo inne procedury, zaakceptowane przez Inżyniera .

Przed przystąpieniem do pomiarów lub badań Wykonawca powiadomi Inżyniera o rodzaju, miejscu i terminie pomiaru lub badania. Po wykonaniu pomiaru lub badania Wykonawca przedstawi na piśmie ich wyniki do akceptacji Inżyniera .

#### **6.5. Raporty z badań**

Wykonawca będzie przekazywać Inżynierowi kopie raportów z wynikami badań jak najszybciej, jednak nie później niż w terminie określonym w programie zapewnienia jakości.

Wyniki badań (kopie) będą przekazywane Inżynierowi na formularzach według dostarczonego przez niego wzoru lub innych, zaaprobowanych przez niego.

#### **6.6. Badania prowadzone przez Inżyniera**

Do celów kontroli jakości i zatwierdzenia Inżynier uprawniony jest do dokonywania kontroli, pobierania próbek i badania materiałów u źródła ich wytwarzania, i zapewniona mu będzie wszelka potrzebna do tego pomoc ze strony Wykonawcy i producenta materiałów.

Inżynier, po uprzedniej weryfikacji systemu kontroli Robót prowadzonego przez Wykonawcę, będzie oceniać zgodność materiałów i Robót z wymaganiami ST na podstawie wyników badań dostarczonych przez Wykonawcę.

Inżynier może pobierać próbki materiałów i prowadzić badania niezależnie od Wykonawcy. Jeżeli wyniki tych badań wykażą, że raporty Wykonawcy są niewiarygodne, to Inżynier poleci Wykonawcy lub zleci niezależnemu laboratorium przeprowadzenie powtórnych lub dodatkowych badań, albo oprze się wyłącznie na własnych badaniach przy ocenie zgodności materiałów i Robót z Dokumentacją Kosztorysową i ST. W takim przypadku całkowite koszty powtórnych lub dodatkowych badań i pobierania próbek poniesione zostaną przez Wykonawcę.

## 6.7. Certyfikaty i deklaracje

Inżynier może dopuścić do użycia tylko te materiały, które posiadają: certyfikat na znak bezpieczeństwa, wykazujący że zapewniono zgodność z kryteriami technicznymi określonymi na podstawie Polskich Norm, aprobat technicznych oraz właściwych przepisów i dokumentów technicznych, deklarację zgodności lub certyfikat zgodności z:

- Polską Normą lub
- aprobatą techniczną, w przypadku wyrobów, dla których nie ustanowiono Polskiej Normy, jeżeli nie są objęte certyfikacją określoną w pkt. 1. i które spełniają wymogi Specyfikacji Technicznej.

W przypadku materiałów, dla których ww. dokumenty są wymagane przez ST, każda partia dostarczona do Robót będzie posiadać te dokumenty, określające w sposób jednoznaczny jej cechy.

Produkty przemysłowe muszą posiadać ww. dokumenty wydane przez producenta, a w razie potrzeby poparte wynikami badań wykonanych przez niego. Kopie wyników tych badań będą dostarczone przez Wykonawcę Inżynierowi.

Jakiegokolwiek materiały, które nie spełniają tych wymagań będą odrzucone.

Wykonawca winien stosować materiały spełniające wymagania Rozporządzenia Ministra Infrastruktury z dn.1108.2004r. w sprawie sposobów deklarowania zgodności wyrobów budowlanych oraz sposobu znakowania ich znakiem budowlanym (Dz.U. nr 198 poz. 2041) oraz Ustawa z dnia 16 kwietnia 2004r. o wyrobach budowlanych ( t.j.: Dz. U. z 2020r., poz. 215 )

## 6.8. Dokumenty budowy

### Dziennik Budowy

Wszelkie dokumenty muszą zostać sporządzone zgodnie z wymogami ustawy z dn.07.07.1994r. Prawo Budowlane ( t.j.: Dz. U. z 2019r., poz. 1186 ) oraz rozporządzeniami wykonawczymi w szczególności z Rozporządzeniem Ministra Infrastruktury z dnia 26.06.2003r. w sprawie dziennika budowy, montażu i rozbiórki, tablicy informacyjnej oraz ogłoszenia zawierającego dane dotyczące bezpieczeństwa pracy i ochrony zdrowia (t.j.: Dz.U. z 2018r., poz. 963).

Dziennik Budowy jest wymaganym dokumentem prawnym obowiązującym Zamawiającego i Wykonawcę w okresie od przekazania Wykonawcy Terenu Budowy do końca okresu gwarancyjnego. Odpowiedzialność za prowadzenie Dziennika Budowy zgodnie z obowiązującymi przepisami spoczywa na Wykonawcy.

Zapisy w Dzienniku Budowy będą dokonywane na bieżąco i będą dotyczyć przebiegu Robót, stanu bezpieczeństwa ludzi i mienia oraz technicznej i gospodarczej strony budowy.

Każdy zapis w Dzienniku Budowy będzie opatrzony datą jego dokonania, podpisem osoby, która dokonała zapisu, z podaniem imienia i nazwiska oraz stanowiska służbowego. Zapisy będą czytelne, dokonane trwałą techniką, w porządku chronologicznym, bezpośrednio jeden pod drugim, bez przerw.

Załączone do Dziennika Budowy protokoły i inne dokumenty będą oznaczone kolejnym numerem załącznika i opatrzone datą i podpisem Wykonawcy i Inżyniera.

Do Dziennika Budowy należy wpisywać w szczególności:

- datę przekazania Wykonawcy Terenu Budowy,
- datę przekazania przez Zamawiającego Dokumentacji projektowej/remontowej,
- uzgodnienie przez Inżyniera programu zapewnienia jakości i harmonogramów Robót,
- terminy rozpoczęcia i zakończenia poszczególnych elementów Robót, przebieg Robót, trudności i przeszkody w ich prowadzeniu, okresy i przyczyny przerw w Robotach,
- uwagi i polecenia Inżyniera,
- daty zarządzania wstrzymaniem Robót, z podaniem powodu,
- zgłoszenia i daty odbiorów Robót zanikających i ulegających zakryciu, częściowych i ostatecznych odbiorów Robót,
- wyjaśnienia, uwagi i propozycje Wykonawcy,
- stan pogody i temperaturę powietrza w okresie wykonywania Robót podlegających ograniczeniom lub wymaganiom szczególnym w związku z warunkami klimatycznymi,
- zgodność rzeczywistych warunków geotechnicznych z ich opisem w Dokumentacji Projektowej,
- dane dotyczące czynności geodezyjnych (pomiarowych) dokonywanych przed i w trakcie wykonywania Robót,
- dane dotyczące jakości materiałów, pobierania próbek oraz wyniki przeprowadzonych badań z podaniem, kto je przeprowadzał,
- wyniki prób poszczególnych elementów budowli z podaniem, kto je przeprowadzał,
- inne istotne informacje o przebiegu Robót.

Propozycje, uwagi i wyjaśnienia Wykonawcy wpisane do Dziennika Budowy będą przedłożone Inżynierowi do ustosunkowania się.

Wpis projektanta do Dziennika Budowy obliguje Inżyniera do ustosunkowania się. Projektant nie jest jednak stroną umowy i nie ma uprawnień do wydawania poleceń Wykonawcy Robót.

### Rejestr Obmiarów

Rejestr Obmiarów stanowi dokument pozwalający na rozliczenie faktycznego postępu każdego z elementów Robót. Obmiary wykonanych Robót przeprowadza się w sposób ciągły w jednostkach przyjętych w Kosztorysie i wpisuje do Rejestru Obmiarów.



## Dokumenty laboratoryjne

Dzienniki Laboratoryjne, deklaracje zgodności lub certyfikaty zgodności materiałów, orzeczenia o jakości materiałów, recepty robocze i kontrolne wyniki badań Wykonawcy będą gromadzone w formie uzgodnionej w programie zapewnienia jakości. Dokumenty te stanowią załączniki do odbioru Robót. Powinny być udostępnione na każde życzenie Inżyniera.

## Pozostałe dokumenty budowy

Do dokumentów budowy zalicza się, oprócz wymienionych w pkt (1)-(3), następujące dokumenty:

- pozwolenie na realizację zadania budowlanego,
- protokoły przekazania Terenu Budowy,
- umowy cywilnoprawne z osobami trzecimi i inne umowy cywilnoprawne,
- protokoły odbioru Robót,
- protokoły narad i ustaleń,
- korespondencję na budowie.

## Przechowywanie dokumentów budowy

Dokumenty budowy będą przechowywane na Terenie Budowy w miejscu odpowiednio zabezpieczonym. Zaginięcie któregośkolwiek z dokumentów budowy spowoduje jego natychmiastowe odtworzenie w formie przewidzianej z prawem. Wszelkie dokumenty budowy będą zawsze dostępne dla Inżyniera i przedstawione do wglądu na życzenie Zamawiającego.

## **7. OBMIAR ROBÓT**

### **7.1. Ogólne zasady obmiaru Robót.**

Obmiar Robót będzie określać faktyczny zakres wykonywanych Robót zgodnie z Dokumentacją Kosztorysową i ST w jednostkach ustalonych w Kosztorysie.

Obmiaru Robót dokonuje Wykonawca po pisemnym powiadomieniu Inżyniera o zakresie obmierzanych Robót i o terminie obmiaru co najmniej 3 dni przed tym terminem.

Wyniki obmiaru będą wpisane do Rejestru Obmiarów.

Jakikolwiek błąd lub przeoczenie (opuszczenie) w ilościach podanych w Przedmiarze lub gdzie indziej w Specyfikacjach Technicznych nie zwalnia Wykonawcy od obowiązku ukończenia wszystkich Robót. Błędne dane zostaną poprawione według instrukcji Inżyniera na piśmie.

Obmiar gotowych Robót będzie przeprowadzony z częstością wymaganą do celu miesięcznej płatności na rzecz Wykonawcy lub w innym czasie określonym w umowie lub oczekiwanym przez Wykonawcę i Inżyniera.

## **7.2. Zasady określania ilości Robót i materiałów.**

Obmiaru należy dokonywać w jednostkach zgodnych z przedmiarem robót, dopuszczonymi do stosowania i atestowanymi w Polsce urządzeniami pomiarowymi wg stanu rzeczywistego na budowie, metodami zalecanymi w Polskich Normach odpowiednich dla danego rodzaju robót.

Obmiar powierzchni należy przeprowadzić wg PN-ISO 9836:1997.

Ilość robót należy określić zgodnie z katalogami nakładów rzeczowych i kosztorysowymi normami nakładów rzeczowych na podstawie obmiaru robót.

(Należy określić zasady dokonywania obmiarów, np. sposób pomiaru długości i odległości pomiędzy punktami skrajnymi złożonych obiektów budowlanych. Omówić metody obliczania ilości robót, np. przy obliczaniu powierzchni ścian do tynkowania liczy się najpierw łączną powierzchnię ścian łącznie z otworami i powierzchniami nieotynkowanymi, a następnie od tej powierzchni odejmuje się obliczoną wcześniej łączną powierzchnię otworów i powierzchni nieotynkowanych przy założeniu pominięcia w tym rachunku powierzchni otworów i powierzchni nieotynkowanych mniejszych od granicznej wielkości).

## **7.3. Urządzenia i sprzęt pomiarowy.**

Wszystkie urządzenia i sprzęt pomiarowy stosowane w czasie obmiaru Robót będą zaakceptowane przez Inżyniera. Urządzenia i sprzęt pomiarowy zostaną dostarczone przez Wykonawcę. Jeżeli urządzenia te lub sprzęt wymagają badań atestujących, to Wykonawca będzie posiadać ważne świadectwa legalizacji.

Wszystkie urządzenia pomiarowe będą przez Wykonawcę utrzymywane w dobrym stanie przez cały okres trwania Robót.

## **7.4. Czas przeprowadzenia obmiaru.**

Obmiary będą przeprowadzone przed częściowym lub ostatecznym odbiorem Robót, a także w przypadku występowania dłuższej przerwy w Robotach.

Obmiar Robót zanikających przeprowadza się w czasie ich wykonywania. Obmiar Robót podlegających zakryciu przeprowadza się przed ich zakryciem.

Roboty pomiarowe do obmiaru oraz nieodzwonne obliczenia będą wykonywane w sposób zrozumiały i jednoznaczny.

Wymiary skomplikowanych powierzchni lub objętości będą uzupełnione odpowiednimi szkicami umieszczonymi na karcie Rejestru Obmiarów. W razie braku miejsca szkice mogą być dołączone w formie oddzielnego załącznika do Rejestru Obmiarów, którego wzór zostanie uzgodniony z inżynierem.

## **8. ODBIÓR ROBÓT**

W zależności od ustaleń odpowiednich ST Roboty podlegają następującym etapom odbioru:

- a) odbiorowi Robót zanikających i ulegających zakryciu,
- b) odbiorowi częściowemu,
- c) odbiorowi wstępnemu
- d) odbiorowi końcowemu.

Kryterium odbioru jest zgodność wykonanych robót z:

- dokumentacją kosztorysową
- kosztorysem ofertowym
- ustaleniami z inwestorem
- wiedzą i sztuką budowlaną
- Polskimi Normami dotyczącymi danego zakresu robót
- wszystkimi innymi obowiązującymi przepisami prawa polskiego dotyczącymi danego zakresu robót.

### **8.1. Odbiór Robót zanikających i ulegających zakryciu.**

Odbiór Robót zanikających i ulegających zakryciu polega na finalnej ocenie ilości i jakości wykonywanych Robót, które w dalszym procesie realizacji ulegną zakryciu.

Odbiór Robót zanikających i ulegających zakryciu będzie dokonany w czasie umożliwiającym wykonanie ewentualnych korekt i poprawek bez hamowania ogólnego postępu Robót.

Odbioru Robót dokonuje Inżynier.

Gotowość danej części Robót do odbioru zgłasza Wykonawca wpisem do Dziennika Budowy i jednoczesnym powiadomieniem Inżyniera.

Odbiór będzie przeprowadzony niezwłocznie, jednak nie później niż w ciągu 3 dni od daty zgłoszenia wpisem do Dziennika Budowy i powiadomienia o tym fakcie Inżyniera

Jakość i ilość Robót ulegających zakryciu ocenia Inżynier na podstawie dokumentów zawierających komplet wyników badań laboratoryjnych i w oparciu o przeprowadzone pomiary, w konfrontacji z Dokumentacją Kosztorysową, ST i uprzednimi ustaleniami.

### **8.2. Odbiór częściowy.**

Odbiór częściowy polega na ocenie ilości i jakości wykonanych części Robót. Odbioru częściowego Robót dokonuje się wg zasad jak przy odbiorze ostatecznym Robót. Odbioru Robót dokonuje Inżynier. Odbiory częściowe muszą być odnotowane w dzienniku budowy.

### **8.3. Odbiór wstępny Robót.**

Odbiór ostateczny polega na finalnej ocenie rzeczywistego wykonania Robót w odniesieniu do ich ilości, jakości i wartości.

Całkowite zakończenie Robót oraz gotowość do odbioru ostatecznego będzie stwierdzona przez Wykonawcę wpisem do Dziennika Budowy z bezzwłocznym powiadomieniem na piśmie o tym fakcie Inżyniera.

Odbioru ostatecznego Robót dokona komisja wyznaczona przez Zamawiającego w obecności Inżyniera i Wykonawcy.

Komisja odbierająca Roboty dokona ich oceny jakościowej na podstawie przedłożonych dokumentów, wyników badań i pomiarów, oceny wizualnej oraz zgodności wykonania Robót z Dokumentacją Kosztorysową i ST.

W toku odbioru ostatecznego Robót komisja zapozna się z realizacją ustaleń przyjętych w trakcie odbiorów robót zanikających i ulegających zakryciu, zwłaszcza w zakresie wykonania Robót uzupełniających i Robót poprawkowych.

W przypadkach niewykonania wyznaczonych Robót poprawkowych lub Robót uzupełniających w warstwie ścieralnej lub Robotach wykończeniowych, komisja przerwie swoje czynności i ustala nowy termin odbioru ostatecznego.

W przypadku stwierdzenia przez komisję, że jakość wykonywanych Robót w poszczególnych asortymentach nieznacznie odbiega od wymaganej Dokumentacją Kosztorysową i ST z uwzględnieniem tolerancji i nie ma większego wpływu na cechy eksploatacyjne obiektu oraz bezpieczeństwo ruchu, komisja dokona potrąceń, oceniając pomniejszoną wartość wykonywanych Robót w stosunku do wymagań przyjętych w Dokumentach Umownych.

#### **8.4. Dokumenty do odbioru wstępnego.**

Podstawowym dokumentem do dokonania odbioru ostatecznego Robót jest protokół odbioru ostatecznego Robót sporządzony wg wzoru ustalonego przez Zamawiającego. Do odbioru ostatecznego Wykonawca jest zobowiązany przygotować następujące dokumenty:

1. Dokumentację powykonawczą z naniesionymi zmianami oraz dodatkową, jeśli została sporządzona w trakcie realizacji Umowy.
2. Specyfikacje Techniczne (podstawowe z Umowy i ew. uzupełniające lub zamiennie).
3. Dokumenty zainstalowanego wyposażenia.
4. Dzienniki Budowy.
5. Wyniki pomiarów kontrolnych oraz badań i oznaczeń laboratoryjnych, zgodnie z ST i ew. PZJ.
6. Deklaracje zgodności lub certyfikaty zgodności wbudowanych materiałów zgodnie z ST i ew. PZJ.
7. Opinię technologiczną sporządzoną na podstawie wszystkich wyników badań i pomiarów załączonych do dokumentów odbioru, wykonanych zgodnie z ST i PZJ .
8. Rysunki (dokumentacje) na wykonanie robót towarzyszących (np. na przełożenie linii telefonicznej, energetycznej, gazowej, oświetlenia itp.) oraz protokoły odbioru i przekazania tych robót właścicielom urządzeń.
9. Instrukcje eksploatacyjne.

W przypadku gdy według komisji Roboty pod względem przygotowania dokumentacyjnego nie będą gotowe do odbioru ostatecznego, komisja w porozumieniu z Wykonawcą wyznaczy ponowny termin odbioru ostatecznego Robót. Wszystkie zarządzone przez komisję Roboty poprawkowe lub uzupełniające będą zestawione według wzoru ustalonego przez Zamawiającego.

Termin wykonania Robót poprawkowych i Robót uzupełniających wyznaczy komisja.

### **8.5. Odbiór końcowy.**

Odbiór końcowy polega na ocenie wykonanych Robót związanych z usunięciem wad stwierdzonych przy odbiorze ostatecznym i zaistniałych w okresie gwarancyjnym. Odbiór pogwarancyjny będzie dokonany na podstawie oceny wizualnej obiektu z uwzględnieniem zasad opisanych w punkcie „Odbiór wstępny Robót”.

## **9. PODSTAWA PŁATNOŚCI**

### **9.1. Ustalenia Ogólne**

Podstawą płatności jest cena ryczałtowa, skalkulowana przez Wykonawcę za jednostkę obmiarową ustaloną dla danej pozycji kosztorysu.

Dla pozycji kosztorysowych wycenionych ryczałtowo podstawą płatności jest wartość (kwota) podana przez Wykonawcę w danej pozycji kosztorysu.

Kwota ryczałtowa pozycji będzie uwzględniać wszystkie czynności, wymagania i badania składające się na jej wykonanie, określone dla tej roboty. Kwoty ryczałtowe będą obejmować:

- koszty organizacji placu budowy
- robociznę bezpośrednią wraz z towarzyszącymi kosztami
- wartość zużytych materiałów wraz z kosztami ich zakupu, magazynowanie, ewentualnych ubytków i transportu na teren budowy
- wartości pracy sprzętu wraz z towarzyszącymi kosztami
- koszty pośrednie, zysk kalkulacyjny i ryzyko
- podatki obliczone zgodnie z obowiązującymi przepisami

## **10. PRZEPISY ZWIĄZANE**

Obowiązujące w Polsce normy i normatywy,

1. Ustawa z dnia 7 lipca 1994 r. Prawo budowlane ( t.j.: Dz. U. z 2019r., poz. 1186 )
2. Rozporządzenie Ministra Infrastruktury z dnia 12 kwietnia 2002r. w sprawie warunków technicznych, jakim powinny odpowiadać budynki i ich usytuowanie ( t.j.: Dz. U. z 2019r., poz. 1065 )
3. Rozporządzenie Ministra Infrastruktury z dnia 6 lutego 2003r. w sprawie bezpieczeństwa i higieny pracy podczas wykonywania robót budowlanych ( Dz. U. z 2003r. Nr 47, poz. 401 )
4. Ustawa z dnia 16 kwietnia 2004r. o wyrobach budowlanych ( t.j.: Dz. U. z 2020r., poz. 215 )
5. Rozporządzenie Ministra Infrastruktury z dnia 2 września 2004r. w sprawie szczegółowego zakresu i formy dokumentacji projektowej, specyfikacji technicznych wykonania i odbioru robót budowlanych oraz programu funkcjonalno – użytkowego ( t.j.: Dz. U. z 2013r., poz. 1129 )
6. Rozporządzenie Ministra Infrastruktury z dnia 26 czerwca 2002r. w sprawie dziennika budowy, montażu i rozbiórki, tablicy informacyjnej oraz ogłoszenia

zawierającego dane dotyczące bezpieczeństwa pracy i ochrony zdrowia (t.j.: Dz.U. z 2018r., poz. 963 )

7. Rozporządzenie Ministra Spraw Wewnętrznych i Administracji z dnia 7 czerwca 2010r. w sprawie ochrony przeciwpożarowej budynków, innych obiektów budowlanych i terenów ( Dz. U. z 2010r. Nr 109, poz. 719 )

# SZCZEGÓŁOWA SPECYFIKACJA TECHNICZNA WYKONANIA I ODBIORU ROBÓT BUDOWLANYCH

## I. ROBOTY ROZBIÓRKOWE

### 1. PRZEDMIOT I ZAKRES STOSOWANIA SPECYFIKACJI

#### 1.1. Przedmiot SST:

Przedmiotem niniejszej szczegółowej specyfikacji technicznej są wymagania dotyczące wykonania i odbioru robót rozbiórkowych związanych z realizacją zadania.

#### 1.2. Zakres stosowania SST:

Szczegółowa specyfikacja jest stosowana jako dokument przetargowy kontraktowy przy zleceniu i realizacji robót wymienionych powyżej.

#### 1.3. Zakres robót objętych SST:

Roboty, których dotyczy specyfikacja, obejmują wszystkie czynności umożliwiające i mające na celu wykonanie prac demontażowych i rozbiórkowych.

Zakres prac rozbiórkowych obejmuje w szczególności:

- odbicie tynków wewnętrznych z zaprawy cementowo-wapiennej;
- demontaż stolarki drzwiowej i naświetli;
- demontaż okładzin podłogowych i ściennych;
- rozebranie ścianek działowych;
- zerwanie starych tapet ;
- skucie posadzki lastryko;
- demontaż obudowy szachtów;
- zeszkobanie i zmycie starych powłok malarskich;

#### 1.4. Określenia podstawowe

Określenia podane w niniejszej SST są zgodne z obowiązującymi odpowiednimi normami oraz określeniami podanymi w OST .

#### 1.5. Wymagania dotyczące prowadzenia robót

Wykonawca robót jest odpowiedzialny za jakość ich wykonania oraz za zgodność z dokumentacją kosztorysową, SST i poleceniami Inspektora Nadzoru.

Ogólne wymagania dotyczące robót są podane w OST.

## 2. MATERIAŁY POCHODZĄCE Z ROZBIÓRKI

Gruz ceglany, gruz betonowy, gruz ceramiczny, deski, drewno, szkło, elementy metalowe (złom),inne;

## 3. SPRZĘT

### **3.1. Wymagania ogólne**

Ogólne wymagania dotyczące sprzętu podano w OST.

### **3.2. Sprzęt do wykonywania robót**

Roboty można wykonać ręcznie lub przy użyciu innych specjalistycznych narzędzi. Wykonawca jest zobowiązany do używania takich narzędzi, które nie spowodują niekorzystnego wpływu na jakość materiałów i wykonywanych robót oraz będą przyjazne dla środowiska.

## **4. TRANSPORT**

### **4.1. Wymagania ogólne**

Ogólne wymagania dotyczące transportu podano w OST.

### **4.2. Transport materiałów i sprzętu**

Do transportu materiałów i sprzętu stosować następujące sprawne technicznie środki transportu.

Materiały należy układać równomiernie na całej powierzchni ładunkowej, obok siebie i zabezpieczyć przed możliwością przesuwania się podczas transportu. Jeżeli długość przewożonych elementów jest większa niż długość samochodu to wielkość nawisu nie może przekroczyć 1 m.

Przy załadunku i wyładunku oraz przewozie na środkach transportowych należy przestrzegać przepisów obowiązujących w transporcie drogowym.

Wykonawca jest zobowiązany do stosowania takich środków transportowych, które nie wpłyną niekorzystnie na jakość i właściwość przewożonych materiałów i sprzętów.

Przy ruchu po drogach publicznych środki transportowe muszą spełniać wymagania przepisów ruchu drogowego.

## **5. WYKONANIE ROBÓT**

### **5.1. Roboty przygotowawcze**

Przed przystąpieniem do prac rozbiórkowych należy teren oznakować zgodnie z wymogami BHP oraz zabezpieczyć przed dostępem osób postronnych.

### **5.2. Roboty rozbiórkowe**

Roboty prowadzić zgodnie z rozporządzeniem Ministra Infrastruktury z dnia 06.02.2003 roku (Dz.U. 2003 nr 47 poz.401 z późniejszymi zmianami) w sprawie bezpieczeństwa i higieny pracy podczas wykonywania robót budowlanych.

Roboty rozbiórkowe i urządzeń towarzyszących obejmują usunięcie z terenu budowy wszystkich elementów wymienionych w pkt 1.3, zgodnie z dokumentacją kosztorysową, SST lub wskazaniemi Inspektora Nadzoru.

Roboty rozbiórkowe można wykonywać mechanicznie lub ręcznie w sposób określony w SST lub przez Inżyniera. Wszystkie elementy możliwe do powtórnego wykorzystania



powinny być usuwane bez powodowania zbędnych uszkodzeń. O ile uzyskane elementy nie stają się własnością Wykonawcy, powinien on przewieźć je na miejsce określone w niniejszej SST lub wskazane przez Inżyniera. Elementy i materiały, które zgodnie z niniejszą SST stają się własnością Wykonawcy, powinny być usunięte z terenu budowy w miejsce wskazane przez Inżyniera.

Ewentualne rusztowania, konstrukcje podparć i pomosty dla robót rozbiórkowych wykonawca musi wykonać na własny koszt i przedłożyć ich projekt do zatwierdzenia Inżynierowi.

## **6. KONTROLA JAKOŚCI**

Kontrola jakości robót polega na sprawdzeniu zgodności ich wykonania z wymogami niniejszej specyfikacji. Kontrola jakości robót polega na wizualnej ocenie kompletności wykonanych robót rozbiórkowych, sprawdzeniu stopnia uszkodzenia elementów przewidzianych do powtórnego wykorzystania oraz sprawdzeniu braku zagrożeń na miejscu budowy.

## **7. OBMIAR ROBÓT**

Ogólne zasady dokonywania obmiarów robót podano w Ogólnej Specyfikacji Technicznej.

Podstawą dokonywania obmiarów, określającą zakres prac wykonywanych w ramach poszczególnych pozycji, jest załączony do dokumentacji przetargowej przedmiar robót.

Jednostkami obmiarowymi są:

- 1 m<sup>2</sup> odbitych tynków, rozebranych ścianek,
- 1 m<sup>3</sup> rozebranych elementów ścian, stropów, wykutych otworów, itp. (rozumianych jako objętość zdemontowanych elementów) oraz wywozu i utylizacji odpadów.

## **8. ODBIORY ROBÓT**

Ogólne zasady odbiorów robót podano w Ogólnej Specyfikacji Technicznej.

Wszystkie roboty objęte specyfikacją podlegają zasadom odbioru robót zanikających.

## **9. PODSTAWA PŁATNOŚCI**

Ogólne zasady dokonywania płatności podano w Ogólnej Specyfikacji Technicznej.

Cena robót obejmuje w przypadku wszystkich robót rozbiórkowych objętych niniejszą ST:

- wyznaczenie zakresu prac,
- oznakowanie i zabezpieczenie obszaru prac pod względem BHP, zabezpieczenie zachowywanych elementów przed uszkodzeniem,
- przeprowadzenie demontażu,
- rozdrobnienie zdemontowanych elementów,
- oczyszczenie podłoża po zdemontowanych elementach,
- przetransportowanie odpadów z miejsca rozbiórki do kontenerów,
- selektywne złożenie odpadów w kontenerach.

Cena robót obejmuje w przypadku wywozu i utylizacji odpadów:

- załadunek odpadów,
- zabezpieczenie ładunku,
- przewóz odpadów do miejsca utylizacji,
- utylizację odpadów.

## **10. PRZEPISY ZWIĄZANE**

1. Obowiązujące w Polsce normy i normatywy,
2. Ustawa z dnia 7 lipca 1994 r. Prawo budowlane ( t.j.: Dz. U. z 2019r., poz. 1186 )
3. Rozporządzenie Ministra Infrastruktury z dnia 12 kwietnia 2002r. w sprawie warunków technicznych, jakim powinny odpowiadać budynki i ich usytuowanie ( t.j.: Dz. U. z 2019r., poz. 1065 )
4. Rozporządzenie Ministra Infrastruktury z dnia 6 lutego 2003r. w sprawie bezpieczeństwa i higieny pracy podczas wykonywania robót budowlanych ( Dz. U. z 2003r. Nr 47, poz. 401 )
5. Ustawa z dnia 16 kwietnia 2004r. o wyrobach budowlanych ( t.j.: Dz. U. z 2020r., poz. 215 )
6. Rozporządzenie Ministra Infrastruktury z dnia 2 września 2004r. w sprawie szczegółowego zakresu i formy dokumentacji projektowej, specyfikacji technicznych wykonania i odbioru robót budowlanych oraz programu funkcjonalno – użytkowego ( t.j.: Dz. U. z 2013r., poz. 1129 )
7. Rozporządzenie Ministra Infrastruktury z dnia 26 czerwca 2002r. w sprawie dziennika budowy, montażu i rozbiórki, tablicy informacyjnej oraz ogłoszenia zawierającego dane dotyczące bezpieczeństwa pracy i ochrony zdrowia (t.j.: Dz.U. z 2018r., poz. 963 )
8. Rozporządzenie Ministra Spraw Wewnętrznych i Administracji z dnia 7 czerwca 2010r. w sprawie ochrony przeciwpożarowej budynków, innych obiektów budowlanych i terenów ( Dz. U. z 2010r. Nr 109, poz. 719 )

# **SZCZEGÓŁOWA SPECYFIKACJA TECHNICZNA WYKONANIA I ODBIORU ROBÓT**

## **II. INSTALOWANIE WIND -**

### **1. PRZEDMIOT I ZAKRES STOSOWANIA SPECYFIKACJI**

#### **1.1 Przedmiot specyfikacji**

Przedmiotem niniejszej specyfikacji technicznej (SST) są wymagania dotyczące instalowania wind

#### **1.2 Zakres stosowania**

Szczegółowa specyfikacja techniczna jest stosowana jako dokument przetargowy i kontraktowy przy zlecaniu i realizacji robót

#### **1.3 Zakres robót objętych ST**

Określenia i nazewnictwo użyte w niniejszej specyfikacji technicznej SST są zgodne z obowiązującymi podanymi w normach PN i przepisach Prawa budowlanego.

- Dostawa i montaż dźwigu osobowego,
- Doprowadzenie zasilania z istniejącej rozdzielni do maszynowni nowego dźwigu,
- Uruchomienie i sprawdzenie działania,
- Wszelkie wymagane prawem odbiory powykonawcze oraz dopuszczenia do działania

Wykonawca robót jest odpowiedzialny za jakość wykonania robót, ich zgodność z dokumentacją projektową, SST i poleceniami Inżyniera. Ogólne wymagania dotyczące robót podano w „Wymaganiach ogólnych”

#### **1.4 Wymagania techniczne dźwigu**

Wszelkie nazwy własne produktów i materiałów przywołane w specyfikacji służą określeniu pożądanego standardu wykonania i określeniu właściwości i wymogów technicznych założonych w dokumentacji technicznej dla danych rozwiązań. dopuszcza się zamiennie rozwiązania (w oparciu na produktach innych producentów) pod warunkiem:

- spełnienia tych samych właściwości technicznych
- przedstawieniu zamiennych rozwiązań na piśmie (dane techniczne, atesty, dopuszczenia do stosowania)
- uzyskaniu akceptacji projektanta i inspektora nadzoru

L.p	Parametr / wymaganie	Parametr wymagany
I	<b>Opis dźwigu</b>	<b>x</b>
1	Udźwig 630 kg -700 kg / 8 osób	TAK
2	Wysokość podnoszenia 9 m	TAK
3	Prędkość 1 m/s	TAK
4	Ilość przystanków 4	TAK
5	Głębokość podszybia 1100 mm	TAK
6	Wysokość nadszybia 3500 mm	TAK
7	Elektryczny cierny z linami stalowymi (nie dopuszcza się rozwiązania na pasach)	TAK
8	Układ olinowania: 2:1	TAK
II	<b>Komponenty</b>	<b>x</b>
9	Wciągarka bezreduktorowa, wyprodukowana w Unii Europejskiej	TAK
10	Drzwi automatyczne teleskopowe dwupanelowe 900 x 2000 mm	TAK
11	Drzwi kabinowe: stal nierdzewna	TAK
12	Drzwi szybowe: stal nierdzewna	TAK
13	Napęd drzwi regulowany częstotliwościowo	TAK
14	Kabina o wymiarach 1100 x 1400 x 2100 mm	TAK
15	Możliwość zamontowania kabiny w szybie o wymiarach: głębokość 3120 mm x szerokość 2380 mm	TAK
16	Ściany kabiny ze stali nierdzewnej - satyna	TAK
17	Kabina i drzwi wykonane ze stali nierdzewnej o minimalnej grubości blachy 1,2 mm	TAK
18	Sufit, poręcz na jednej ścianie i cokół dookoła ze stali nierdzewnej	TAK
19	Oświetlenie energooszczędne LED	TAK
20	Lustro na jednej ścianie kabiny	TAK
21	Wentylator w kabinie	TAK
22	Panel dyspozycji ze stali nierdzewnej z wyświetlaczem LED, sygnalizacją przeciążenia kabiny, informacją głosową o położeniu kabiny w szybie i stanie dźwigu	TAK
23	Kasety wezwań (wyświetlacze LED) na każdym przystanku z informacją o ruchu kabiny i jej pozycji	TAK
III	<b>Sterowanie</b>	<b>x</b>
24	Mikroprocesorowy system sterowania z falownikiem	TAK
25	Tryb „stand by”	TAK
26	Funkcja kasowania pojedynczych dyspozycji (eliminacja błędnych dyspozycji)	TAK
27	Funkcja zjazdu pożarowego - automatyczny zjazd kabiny (na zasilaniu podstawowym) na przystanek podstawowy	TAK
28	Zjazd „awaryjny do najbliższego przystanku” przy braku zasilania	TAK
29	Zdalny monitoring parametrów dźwigu z funkcją powiadamiania o błędach na e-mail i sms	TAK
30	Kontrola dostępu	TAK

### **3. SPRZĘT**

#### **3.1. Wymagania ogólne**

Ogólne wymagania dotyczące sprzętu podano w „Wymaganiach ogólnych”

Roboty można wykonać przy użyciu dowolnego typu sprzętu zaakceptowanego przez Inspektora. Stan techniczny użytego sprzętu musi gwarantować wykonanie zamówienia zgodnie ze sztuką budowlaną, wymogami konserwatorskimi i zasadami bhp.

### **4. SPRZĘT**

#### **4.1. Wymagania ogólne**

Ogólne wymagania dotyczące transportu podano w „Wymaganiach ogólnych” specyfikacji technicznej.

Do transportu materiałów, sprzętu, urządzeń i innych elementów niezbędnych dla prawidłowego wykonania zamówienia należy stosować sprawne technicznie i zaakceptowane przez Inspektora środki transportu.

Przy ruchu po drogach publicznych pojazdy muszą spełniać wymagania przepisów ruchu drogowego tak pod względem formalnym jak i rzeczowym.

Elementy windowe przed wysyłką z wytwórni powinny być protokolarnie odebrane przez przedstawiciela Zamawiającego w obecności Wykonawcy montażu. Elementy powinny być wysyłane w kolejności uzgodnionej z Wykonawcą montażu i zabezpieczone na czas transportu i składowania.

### **5. WYKONYWANIE ROBÓT**

#### **5.1. Ogólne warunki wykonania robót**

Ogólne wymagania dotyczące kontroli jakości robót podano w „Wymaganiach ogólnych” specyfikacji technicznej.

Wykonawca robót jest odpowiedzialny :

- za jakość ich wykonania oraz za zgodność z dokumentacją projektową, SST i poleceniami Inspektora Nadzoru w celu uruchomienia urządzenia windowego i przekazanie go do Użytkownika.
- zorganizowanie procesu budowy oraz prowadzenie robót i Dokumentacji Budowy zgodnie z wymaganiami prawa budowlanego, norm technicznych, decyzji udzielającej pozwolenia na budowę, przepisów bezpieczeństwa oraz postanowieniami Umowy,
- za wykonanie projektów warsztatowych, projektów montażowych, projektów organizacji montażu dla poszczególnych elementów konstrukcyjnych,
- za wykonanie niezbędnych dróg tymczasowych, zapewnienie zasilania w energię elektryczną i wodę oraz przygotowanie składowisk,
- wykonawca jest zobowiązany do pełnej koordynacji robót budowlanych i następnie montażowych takie przygotowanie szybu windowego aby spełniał on parametry techniczne narzucane przez konstrukcję mechanizmu dźwigowego.

## **5. WYKONYWANIE ROBÓT**

### **5.1. Ogólne warunki wykonania robót**

Ogólne wymagania dotyczące kontroli jakości robót podano w „Wymaganiach ogólnych” specyfikacji technicznej.

Wykonawca jest odpowiedzialny za pełną kontrolę jakości robót, materiałów i urządzeń. Wykonawca zapewni odpowiedni system i środki techniczne do kontroli jakości robót na terenie i poza placem budowy. Wszystkie badania i pomiary będą przeprowadzane zgodnie z wymaganiami Norm lub Aprobatach Technicznych przez jednostki posiadające odpowiednie uprawnienia.

Ocena jakości powinna obejmować :

- sprawdzenie zgodności wymiarów z projektem,
  - sprawdzenie zgodności parametrów technicznych z przyjętymi w projekcie,
- Bieżąca kontrola Zamawiającego obejmuje wizualne sprawdzanie wszystkich elementów procesu technologicznego oraz akceptowanie wyników badań laboratoryjnych Wykonawcy.

## **6. OBMIAR ROBÓT**

### **6.1. Ogólne zasady obmiaru**

Ogólne zasady obmiaru podano w OST .

Ilość wykonanych Robót określa się na podstawie Dokumentacji Kosztorysowej i pomiaru z natury.

### **6.2. Jednostka obmiaru**

Jednostką obmiaru wszystkich Robót objętych niniejszą OST jest metr kwadratowy [m<sup>2</sup>].

## **7. ODBIÓR ROBÓT**

### **7.1 Ogólne zasady przejęcia Robót**

Ogólne zasady Przejęcia Robót podano w OST.

## **8. PODSTAWA PŁATNOŚCI**

### **8.1. Ogólne zasady płatności**

Ogólne zasady płatności podano w OST.

## **9. PRZEPISY ZWIĄZANE**

- PN/EN 81.2 Przepisy bezpieczeństwa dotyczące konstrukcji i instalowania dźwigów.
- Rozporządzenie Ministra Gospodarki, Pracy i Polityki Społecznej w sprawie zasadniczych wymagań dla dźwigów i ich elementów bezpieczeństwa w oparciu o

Dyrektywę Parlamentu Europejskiego i Rady 95/16/WE.

## **SPECYFIKACJA TECHNICZNA WYKONANIA I ODBIORU ROBÓT**

### **III. KOD CPV 45311000-0 ROBOTY W ZAKRESIE PRZEWODÓW INSTALACJI ELEKTRYCZNYCH**

#### **1. CZĘŚĆ OGÓLNA**

##### **1.1. Przedmiot ST**

Przedmiotem niniejszej specyfikacji technicznej (ST) są wymagania dotyczące wykonania i odbioru robót związanych z układaniem i montażem elementów instalacji elektrycznej (układanie kabli i przewodów, montaż osprzętu i opraw). Specyfikacja nie obejmuje robót elektrycznych niskoprądowych.

##### **1.2. Zakres stosowania ST**

Specyfikacja techniczna stanowi podstawę jako dokument przetargowy i kontraktowy przy zlecaniu i realizacji robót wymienionych w pkt. 1.1.

Odstępstwa od wymagań podanych w niniejszej specyfikacji mogą mieć miejsce tylko w przypadkach prostych robót o niewielkim znaczeniu, dla których istnieje pewność, że podstawowe wymagania będą spełnione przy zastosowaniu metod wykonania wynikających z doświadczenia oraz uznanych reguł i zasad sztuki budowlanej.

##### **1.3. Przedmiot i zakres robót objętych ST**

Ustalenia zawarte w niniejszej specyfikacji technicznej (ST) dotyczą zasad wykonywania i odbioru robót związanych z:

- układaniem kabli i przewodów elektrycznych
- montażem opraw, osprzętu, urządzeń i odbiorników energii elektrycznej, wraz z przygotowaniem podłoża i robotami towarzyszącymi, dotyczy wszystkich czynności mających na celu wykonanie robót związanych z:
- kompletowaniem wszystkich materiałów potrzebnych do wykonania podanych wyżej prac,
- wykonaniem wszelkich robót pomocniczych w celu przygotowania podłoża (w szczególności montaż elementów osprzętu instalacyjnego itp.),
- ułożeniem wszystkich materiałów w sposób i w miejscu zgodnym z dokumentacją techniczną,
- wykonaniem oznakowania zgodnego z dokumentacją techniczną wszystkich elementów wyznaczonych w dokumentacji,
- wykonaniem oznakowania zgodnego z dokumentacją techniczną wszystkich wyznaczonych kabli i przewodów,
- przeprowadzeniem wymaganych prób i badań oraz potwierdzenie protokołami kwalifikującymi montowany element instalacji elektrycznej.

### 1.3. Określenia podstawowe, definicje

Określenia podane w niniejszej specyfikacji technicznej (ST) są zgodne z odpowiednimi normami oraz określeniami podanymi w ST „Wymagania ogólne” Kod CPV 45000000-7, pkt 1.4. a także podanymi poniżej:

Specyfikacja techniczna - dokument zawierający zespół cech wymaganych dla procesu wytwarzania lub dla samego wyrobu, w zakresie parametrów technicznych, jakości, wymogów bezpieczeństwa, wielkości charakterystycznych a także co do nazewnictwa, symboliki, znaków i sposobów oznaczania, metod badań i prób oraz odbiorów i rozliczeń.

Aprobata techniczna - dokument stwierdzający przydatność dane wyrobu do określonego obszaru zastosowania. Zawiera ustalenia techniczne co do wymagań podstawowych wyrobu oraz metodykę badań dla potwierdzenia tych wymagań.

Deklaracja zgodności - dokument w formie oświadczenia wydany przez producenta, stwierdzający zgodność z kryteriami określonymi odpowiednimi aktami prawnymi, normami, przepisami, wymogami lub specyfikacją techniczną dla danego materiału lub wyrobu.

Certyfikat zgodności - dokument wydany przez upoważnioną jednostkę badającą (certyfikującą), stwierdzający zgodność z kryteriami określonymi odpowiednimi aktami prawnymi, normami, przepisami, wymogami lub specyfikacją techniczną dla badanego materiału lub wyrobu.

Część czynna - przewód lub inny element przewodzący, wchodzący w skład instalacji elektrycznej lub urządzenia, który w warunkach normalnej pracy instalacji elektrycznej może być pod napięciem a nie spełnia funkcji przewodu ochronnego (przewody ochronne PE i PEN nie są częścią czynną).

Połączenia wyrównawcze - elektryczne połączenie części przewodzących dostępnych lub obcych w celu wyrównania potencjału.

Kable i przewody - materiały służące do dostarczania energii elektrycznej, sygnałów, impulsów elektrycznych w wybrane miejsce.

Osprzęt instalacyjny do kabli i przewodów - zespół materiałów dodatkowych, stosowanych przy układaniu przewodów, ułatwiający ich montaż oraz dotarcie w przypadku awarii, zabezpieczający przed uszkodzeniami, wytyczający trasy ciągów równoległych przewodów itp.

Grupy materiałów stanowiących osprzęt instalacyjny do kabli i przewodów:

- przepusty kablowe i osłony krawędzi,
- drabinki instalacyjne,
- koryta i korytka instalacyjne,
- kanały i listwy instalacyjne,
- rury instalacyjne,
- kanały podłogowe,
- systemy mocujące,
- puszki elektroinstalacyjne,
- końcówki kablowe, zaciski i konektory,
- pozostały osprzęt (oznaczniki przewodów, linki nośne i systemy naciągowe, dławice, złączki i szyny, zaciski ochronne itp.).

Urządzenia elektryczne - wszelkie urządzenia i elementy instalacji elektrycznej przeznaczone do wytwarzania, przekształcania, przesyłania, rozdziału lub wykorzystania energii elektrycznej.



Odbiorniki energii elektrycznej - urządzenia przeznaczone do przetwarzania energii elektrycznej w inną formę energii (światło, ciepło, energię mechaniczną itp.).

Klasa ochronności - umowne oznaczenie, określające możliwości ochronne urządzenia, ze względu na jego cechy budowy, przy bezpośrednim dotyku.

Oprawa oświetleniowa (elektryczna) - kompletne urządzenie służące do przymocowania i połączenia z instalacją elektryczną jednego lub kilku źródeł światła, ochrony źródeł światła przed wpływami zewnętrznymi i ochrony środowiska przed szkodliwym działaniem źródła światła a także do uzyskania odpowiednich parametrów świetlnych (bryła fotometryczna, luminacja), ułatwia właściwe umiejscowienie i bezpieczną wymianę źródeł światła, tworzy estetyczne formy wymagane dla danego typu pomieszczenia. Elementami dodatkowymi są osłony lub elementy ukierunkowania źródeł światła w formie: klosza, odbłyśnika, rastra, abażuru.

Stopień ochrony IP - określona w PN-EN 60529:2003, umowna miara ochrony przed dotykiem elementów instalacji elektrycznej oraz przed przedostaniem się ciał stałych, wnikaniem cieczy (szczególnie wody) i gazów, a którą zapewnia odpowiednia obudowa.

Obwód instalacji elektrycznej - zespół elementów połączonych pośrednio lub bezpośrednio ze źródłem energii elektrycznej za pomocą chronionego przed przetężeniem wspólnym zabezpieczeniem, kompletu odpowiednio połączonych przewodów elektrycznych. W skład obwodu elektrycznego wchodzi przewody pod napięciem, przewody ochronne oraz wszelkie urządzenia zmieniające parametry elektryczne obwodu, rozdzielcze, sterownicze i sygnalizacyjne, związane z danym punktem zasilania w energię (zabezpieczeniem).

Przygotowanie podłoża - zespół czynności wykonywanych przed zamocowaniem osprzętu instalacyjnego, urządzenia elektrycznego, odbiornika energii elektrycznej, układaniem kabli i przewodów mający na celu zapewnienie możliwości ich zamocowania zgodnie z dokumentacją.

Do prac przygotowawczych zalicza się następujące grupy czynności:

- wiercenie i przebijanie otworów przelotowych i nieprzelotowych,
- kucie bruzd i wnęk,
- osadzanie kołków w podłożu, w tym ich wstrzeliwanie,
- montaż uchwytów do rur i przewodów,
- montaż konstrukcji wsporczych do korytek, drabinek, instalacji wiązkowych, szynoprzewodów,
- montaż korytek, drabinek, listew i rur instalacyjnych,
- oczyszczenie podłoża - przygotowanie do klejenia.

Część dostępna - przewodząca część urządzenia elektroenergetycznego lub innego przedmiotu, będąca w zasięgu ręki ze stanowiska dostępnego (tj. takiego, na którym człowiek o przeciętnej sprawności fizycznej może się znaleźć bez korzystania ze środków pomocniczych np. drabiny, słupolazów itp.), która podczas normalnej pracy nie jest pod napięciem, jednak może się pod nim znaleźć w momencie zakłócenia (uszkodzenia lub niezamierzonej zmiany instalacji elektroenergetycznej, parametrów, charakterystyk lub układu pracy urządzenia np. zwarcia, wyniesienia potencjału, uszkodzenia izolacji itp.).

Miejsce wydzielone - zamykana przestrzeń lub miejsce eksploatacji instalacji lub urządzeń, do którego dostęp posiadają jedynie osoby upoważnione.

Napięcie dotykowe  $U_d$  (źródłowe przy dotyku) - napięcie pojawiające się przy zwarciu doziemnym pomiędzy przewodzącą częścią, która może być (nie jest) dotknięta przez człowieka a miejscem na ziemi, na którym znajdują się stopy.

Ostona izolacyjna - ostona wykonana w celu uniemożliwienia dotknięcia elementów w części dostępnej, na których może się pojawić niebezpieczne napięcie np. na pancerzu metalowym kabla.

Ziemia odniesienia - miejsce w którym prąd uziemienia nie powoduje zauważalnej różnicy potencjałów pomiędzy dwoma dowolnymi punktami.

Przewód uziemiający - przewodnik łączący uziemiany element z uziomem, umieszczony poza ziemią lub izolowany od ziemi i wody, jeśli się w tym środowisku znajduje.

Uziemienie - zespół środków i urządzeń służących połączeniu przewodzącej części z ziemią poprzez odpowiednią instalację.

Uziom - przewodnik umieszczony w ziemi lub betonie o odpowiednio dużej powierzchni styku w celu zapewnienia dobrego połączenia elektrycznego.

Może występować jako:

- naturalny (wykonany w innym celu, a używany do uziemienia),
- sztuczny (wykonany w celu uziemienia),

Jako podstawę przyjmuje się wykorzystanie uziomów naturalnych, jednak w przypadku braku możliwości lub nieopłacalności ich zastosowania, wykonuje się uziomy sztuczne.

Materiały stosowane na uziomy sztuczne:

- Stal ocynkowana na gorąco oraz pokryta miedzią galwanicznie lub platerowana
- Miedź goła a także pokryta cyną lub ocynkowana

Zwody - górna część urządzenia piorunochronnego przeznaczona do przechwytywania uderzenia pioruna.

Jako zwody, ze względów ekonomicznych i zgodnie z zaleceniami normy, wykorzystuje się metalowe lub żelbetowe elementy dachu (szczególnie te, które wystają ponad dach).

Rodzaje zwodów:

- Zwody naturalne - zewnętrzne lub wewnętrzne metalowe pokrycia i konstrukcje nośne dachów, a ich zastosowanie dotyczy wszystkich rodzajów ochrony obiektów (podstawowej, obostrzonej i specjalnej). Wykorzystanie elementów dachu jako zwody naturalne jest możliwe jeśli spełnione są dodatkowe warunki:

1. grubość blachy elementu musi być większa od 0,5 mm dla stali, cynku i miedzi oraz 1 mm dla aluminium

2. krople metalu wytopione przez piorun nie mogą przedostać się do wnętrza budynku,

- Zwody sztuczne - wykonywane w przypadku braku możliwości zastosowania elementów dachu jako zwody naturalne, ze względu na konstrukcję dachu lub konieczności spełnienia warunków dodatkowych. Zwody montowane bezpośrednio na obiekcie określa się jako nieizolowane, natomiast montowane obok lub nad obiektem nazywa się izolowanym. Rozróżnia się zwody poziome (niskie, podwyższone i wysokie) i pionowe. Ochronę odgromową z zastosowaniem zwodów poziomych niskich lub podwyższonych nazwano ochroną klatkową, natomiast z zastosowaniem zwodów pionowych lub poziomych wysokich nazwano ochroną strefową. Ochrona strefowa wymaga takiego dobrania wysokości montażu zwodów, aby cały chroniony obiekt znalazł się w strefie ochronnej (wyznaczonej przez zwód i jego kąt ochronny).

Przygotowanie podłoża - zespół czynności wykonywanych przed układaniem zwodów lub elementów instalacji uziemienia, mający na celu zapewnienie możliwości ułożenia instalacji zgodnie z dokumentacją. Zalicza się tu następujące grupy czynności:

- wiercenie i przebijanie otworów przelotowych i nieprzelotowych,
- kucie bruzd,
- osadzanie kołków w podłożu, w tym ich wstrzeliwanie,

- osadzanie klocków w podłożu lub na powierzchni, w tym ich klejenie,
- montaż uchwytów i zacisków drutu, taśmy, bednarki a także elementów, które mają być chronione np. części metalowe instalacji wentylacyjnych, odbiorczych, masztów itp.

Ochrona wewnętrzna - zespół działań i urządzeń zapewniający bezpieczeństwo i ochronę przed skutkami wyładowań piorunowych, ludziom znajdującym się w budynku. Realizowana jest poprzez: wykonanie ekwipotencjalizacji wszystkich urządzeń i elementów metalowych, zachowanie odpowiednich odstępów izolacyjnych lub stosowanie dodatkowych środków ochrony

#### **1.4. Ogólne wymagania dotyczące robót**

Wykonawca robót jest odpowiedzialny za jakość ich wykonania oraz za zgodność z dokumentacją projektową, specyfikacjami technicznymi i poleceniami Inspektora nadzoru. Ogólne wymagania dotyczące robót podano w ST „Wymagania ogólne” Kod CPV 45000000-7, pkt. 1.5.

#### **1.5. Dokumentacja robót montażowych**

Dokumentację robót montażowych elementów instalacji elektrycznej stanowią:

- specyfikacje techniczne wykonania i odbioru robót (obligatoryjne w przypadku zamówień publicznych), sporządzone zgodnie z rozporządzeniem Ministra Infrastruktury z dnia 2 września 2004r. w sprawie szczegółowego zakresu i formy dokumentacji projektowej, specyfikacji technicznych wykonania i odbioru robót budowlanych oraz programu funkcjonalno – użytkowego ( t.j.: Dz. U. z 2013r., poz. 1129 )
  - dziennik budowy prowadzony zgodnie z rozporządzeniem Ministra Infrastruktury z dnia 26 czerwca 2002 r. w sprawie dziennika budowy, montażu i rozbiórki, tablicy informacyjnej oraz ogłoszenia zawierającego dane dotyczące bezpieczeństwa pracy i ochrony zdrowia (Dz. U. z 2002 r. Nr 108, poz. 953 z późniejszymi zmianami),
  - dokumenty świadczące o dopuszczeniu do obrotu i powszechnego lub jednostkowego zastosowania użytych wyrobów budowlanych, zgodnie z ustawą z dnia 16 kwietnia 2004r. o wyrobach budowlanych ( t.j.: Dz. U. z 2020r., poz. 215 , karty techniczne wyrobów lub zalecenia producentów dotyczące stosowania wyrobów,
  - protokoły odbiorów częściowych, końcowych oraz robót zanikających i ulegających zakryciu z załączonymi protokołami z badań kontrolnych,
  - dokumentacja powykonawcza (zgodnie z art. 3, pkt 14 ustawy Prawo budowlane z dnia 7 lipca 1994 r. - Dz. U. z 2003 r. Nr 207, poz. 2016 z późniejszymi zmianami).
- Montaż elementów instalacji elektrycznej należy wykonywać na podstawie dokumentacji projektowej i szczegółowej specyfikacji technicznej wykonania i odbioru robót montażowych, opracowanych dla konkretnego przedmiotu zamówienia.

## **2. WYMAGANIA DOTYCZĄCE WŁAŚCIWOŚCI MATERIAŁÓW**

Wszelkie nazwy własne produktów i materiałów przywołane w specyfikacji służą ustaleniu pożądanego standardu wykonania i określenia właściwości i wymogów technicznych założonych w dokumentacji technicznej dla projektowanych rozwiązań.

Dopuszcza się zamieszczenie rozwiązań w oparciu o produkty (wyroby) innych producentów pod warunkiem:

- spełniania tych samych właściwości technicznych,
- przedstawienia zamiennych rozwiązań na piśmie (dane techniczne, atesty, dopuszczenia do stosowania, uzyskanie akceptacji projektanta).

## **2.1 Ogólne wymagania dotyczące właściwości materiałów, ich pozyskiwania i składowania podano w ST „Wymagania ogólne” Kod CPV 45000000-7, pkt. 2**

Do wykonania i montażu instalacji, urządzeń elektrycznych i odbiorników energii elektrycznej należy stosować przewody, kable, osprzęt oraz aparaturę i urządzenia elektryczne posiadające dopuszczenie do stosowania w budownictwie.

Za dopuszczone do obrotu i stosowania uznaje się wyroby, dla których producent lub jego upoważniony przedstawiciel:

- dokonał oceny zgodności z wymaganiami dokumentu odniesienia według określonego systemu oceny zgodności,
- wydał deklarację zgodności z dokumentami odniesienia, takimi jak: zharmonizowane specyfikacje techniczne, normy opracowane przez Międzynarodową Komisję Elektrotechniczną (IEC) i wprowadzone do zbioru Polskich Norm, normy krajowe opracowane z uwzględnieniem przepisów bezpieczeństwa Międzynarodowej Komisji ds. Przepisów Dotyczących Zatwierdzenia Sprzętu Elektrycznego (CEE), aprobaty techniczne,
- oznakował wyroby znakiem CE lub znakiem budowlanym B zgodnie z obowiązującymi przepisami,
- wydał deklarację zgodności z uznanymi regułami sztuki budowlanej, dla wyrobu umieszczonego w określonym przez Komisję Europejską wykazie wyrobów mających niewielkie znaczenie dla zdrowia i bezpieczeństwa,
- wydał oświadczenie, że zapewniono zgodność wyrobu budowlanego, dopuszczonego do jednostkowego zastosowania w obiekcie budowlanym, z indywidualną dokumentacją projektową, sporządzoną przez projektanta obiektu lub z nim uzgodnioną.

Zastosowanie innych wyrobów, wyżej nie wymienionych, jest możliwe pod warunkiem posiadania przez nie dopuszczenia do stosowania w budownictwie i uwzględnienia ich w zatwierdzonym projekcie dotyczącym montażu urządzeń elektroenergetycznych w obiekcie budowlanym.

## **2.2 Rodzaje materiałów**

Wszystkie materiały do wykonania instalacji elektrycznej powinny odpowiadać wymaganiom zawartym w dokumentach odniesienia (normach, aprobatkach technicznych).

### **2.1.1. Kable i przewody**

Zaleca się, aby kable energetyczne układane w budynkach posiadały izolację wg wymogów dla rodzaju pomieszczenia i powłokę ochronną.

Jako materiały przewodzące można stosować miedź i aluminium, liczba żył: 1,3,4, 5. Przewody instalacyjne należy stosować izolowane lub z izolacją i powłoką ochronną do układania na stałe, w osłonach lub bez, klejonych bezpośrednio do podłoża lub

układanych na linkach nośnych, a także natynkowo, wtynkowo lub pod tynkiem; ilość żył zależy od przeznaczenia danego przewodu.

Napięcie znamionowe izolacji 750V.

Jako materiały przewodzące można stosować miedź i aluminium, przy czym dla przekroju żył do 10 mm<sup>2</sup> należy stosować obowiązkowo przewody miedziane.

### **2.1.2. Osprzęt instalacyjny do kabli i przewodów**

Przepusty kablowe i osłony krawędzi - Kable i przewody układane bezpośrednio na podłodze należy chronić poprzez stosowanie osłon (rury instalacyjne, listwy podłogowe).

Rury instalacyjne wraz z osprzętem (rozgałęzienia, tuleje, łączniki, uchwyty) wykonane z tworzyw sztucznych albo metalowe, głównie stalowe - zasadą jest używanie materiałów o wytrzymałości elektrycznej powyżej 2 kV, niepalnych lub trudnozapalnych, które nie podtrzymują płomienia, a wydzielane przez rury w wysokiej temperaturze gazy nie są szkodliwe dla człowieka. Rurowe instalacje wewnętrzne powinny być odporne na temperaturę otoczenia w zakresie od - 5 do + 60°C, a ze względu na wytrzymałość, wymagają stosowania rur z tworzyw sztucznych lekkich i średnich.

Systemy mocujące przewody, kable, instalacje wiązkowe i osprzęt

Uchwyty do mocowania kabli i przewodów - klinowane w otworze z elementem trzymającym stałym lub zaciskowym, wbijane i mocowane do innych elementów np. paski zaciskowe lub uchwyty kablowe przykręcane; stosowane głównie z tworzyw sztucznych (niektóre elementy mogą być wykonane także z metali).

Uchwyty do rur instalacyjnych - wykonane z tworzyw i w typowielkościach takich jak rury instalacyjne - mocowanie rury poprzez wciskanie lub przykręcanie (otwarte lub zamykane).

Puszki elektroinstalacyjne mogą być standardowe i do ścian pustych, służą do montażu gniazd i łączników instalacyjnych, występują jako łączące, przelotowe, odgałęźne lub podłogowe i sufitowe. Wykonane są z materiałów o wytrzymałości elektrycznej powyżej 2 kV, niepalnych lub trudnozapalnych, które nie podtrzymują płomienia, a wydzielane w wysokiej temperaturze przez puszkę gazy nie są szkodliwe dla człowieka, jednocześnie zapewniają stopień ochrony minimalny IP 2X. Dobór typu puszki uzależniony jest od systemu instalacyjnego. Ze względu na system montażu - występują puszki natynkowe, podtynkowe, natynkowo - wtynkowe, podłogowe. W zależności od przeznaczenia puszki muszą spełniać następujące wymagania co do ich wielkości: puszka sprzętowa □ 60 mm, sufitowa lub końcowa □ 60 mm lub 60x60 mm, rozgałęźna lub przelotowa □ 70 mm lub 75 x 75 mm - dwu-trzy- lub czterowejściowa dla przewodów o przekroju żyły do 6 mm<sup>2</sup>. Puszki elektroinstalacyjne do montażu gniazd i łączników instalacyjnych powinny być przystosowane do mocowania osprzętu za pomocą „pazurków” i / lub wkrętów.

Pozostały osprzęt - ułatwia montaż i zwiększa bezpieczeństwo obsługi; wyróżnić można kilka grup materiałów: oznaczniki przewodów, dławnice, złączki i szyny, zaciski ochronne itp.

### **2.1.3. Sprzęt instalacyjny**

Łączniki ogólnego przeznaczenia wykonane dla potrzeb instalacji podtynkowych, natynkowych i natynkowo-wtynkowych:

- Łączniki podtynkowe powinny być przystosowane do instalowania w puszkach 60 mm za pomocą wkrętów lub „pazurków”.
- Łączniki natynkowe i natynkowo-wtynkowe przygotowane są do instalowania bezpośrednio na podłożu (ścianie) za pomocą wkrętów lub przyklejane.
- Zaciski do łączenia przewodów winny umożliwiać wprowadzenie przewodu o przekroju 1,0÷2,5 mm<sup>2</sup>.
- Obudowy łączników powinny być wykonane z materiałów niepalnych lub niepodtrzymujących płomienia.
- Podstawowe dane techniczne:
  - napięcie znamionowe: 250V; 50 Hz,
  - prąd znamionowy: do 10 A,
  - stopień ochrony w wykonaniu zwykłym: minimum IP 2X,
  - stopień ochrony w wykonaniu szczelnym: minimum IP 44.

## **2.2. Warunki przyjęcia na budowę materiałów do robót montażowych**

Wyroby do robót montażowych mogą być przyjęte na budowę, jeśli spełniają następujące warunki:

- są zgodne z ich wyszczególnieniem i charakterystyką podaną w dokumentacji projektowej i specyfikacji technicznej (szczegółowej) SST
- są właściwie oznakowane i opakowane
- spełniają wymagane właściwości wskazane odpowiednimi dokumentami odniesienia
- producent dostarczył dokumenty świadczące o dopuszczeniu do obrotu i powszechnego lub jednostkowego zastosowania, a w odniesieniu do fabrycznie przygotowanych prefabrykatów również karty katalogowe wyrobów lub firmowe wytyczne stosowania wyrobów.

Niedopuszczalne jest stosowanie do robót montażowych - wyrobów i materiałów nieznanego pochodzenia.

Przyjęcie materiałów i wyrobów na budowę powinno być potwierdzone wpisem do dziennika budowy.

Wszystkie materiały pakowane powinny być przechowywane i magazynowane zgodnie z instrukcją producenta oraz wymaganiami odpowiednich norm.

W szczególności kable i przewody należy przechowywać na bębnach (oznaczenie „B”) lub w krążkach (oznaczenie „K”), końce przewodów producent zabezpiecza przed przedostawaniem się wilgoci do wnętrza i wyprowadza poza opakowanie dla ułatwienia kontroli parametrów (ciągłość żył, przekrój).

Pozostały sprzęt, osprzęt i oprawy oświetleniowe wraz z osprzętem pomocniczym należy przechowywać w oryginalnych opakowaniach, kartonach, opakowaniach foliowych. Szczególnie należy chronić przed wpływami atmosferycznymi: deszczem, mrozem oraz zawilgoceniem.

Pomieszczenie magazynowe do przechowywania wyrobów opakowanych powinno być suche i zabezpieczone przed zawilgoceniem.

## **2.3. Warunki przechowywania materiałów**

Wszystkie materiały pakowane powinny być przechowywane i magazynowane zgodnie z instrukcją producenta oraz wymaganiami odpowiednich norm.

W szczególności kable i przewody należy przechowywać na bębnach (oznaczenie „B”) lub w krążkach (oznaczenie „K”), końce przewodów producent zabezpiecza przed

przedstawianiem się wilgoci do wewnątrz i wyprowadza poza opakowanie dla ułatwienia kontroli parametrów (ciągłość żył, przekrój).

Pozostały sprzęt, osprzęt wraz z osprzętem pomocniczym należy przechowywać w oryginalnych opakowaniach, kartonach, opakowaniach foliowych. Szczególnie należy chronić przed wpływami atmosferycznymi: deszcz, mróz oraz zawilgoceniem.

Pomieszczenie magazynowe do przechowywania wyrobów opakowanych powinno być suche i zabezpieczone przed zawilgoceniem.

### **3.WYMAGANIA DOTYCZĄCE SPRZĘTU, MASZYN I NARZĘDZI**

#### **3.1.Ogólne wymagania dotyczące sprzętu podano w ST „Wymagania ogólne” Kod CPV 45000000-7,**

Prace można wykonywać przy pomocy wszelkiego sprzętu zaakceptowanego przez Inspektora nadzoru.

### **4.WYMAGANIA DOTYCZĄCE TRANSPORTU**

#### **4.1. Ogólne wymagania dotyczące transportu podano w ST „Wymagania ogólne” Kod CPV 45000000-7, pkt 4**

#### **4.2. Transport materiałów**

Podczas transportu na budowę należy zachować ostrożność aby nie uszkodzić materiałów do montażu. Minimalne temperatury wykonywania transportu wynoszą dla bębnow: -i - 5°C dla krążków, ze względu na możliwość uszkodzenia izolacji.

Stosować dodatkowe opakowania w przypadku możliwości uszkodzeń transportowych.

### **5.WYMAGANIA DOTYCZĄCE WYKONANIA ROBÓT**

#### **5.1. Ogólne zasady wykonania robót podano w ST „Wymagania ogólne” Kod CPV 45000000-7, pkt 5**

Wykonawca jest odpowiedzialny za prowadzenie robót zgodnie z dokumentacją projektową i umową oraz za jakość zastosowanych materiałów i jakość wykonanych robót.

Roboty winny być wykonane zgodnie z projektem, wymaganiami SST oraz poleceniami inspektora nadzoru.

#### **5.2. Montaż przewodów instalacji elektrycznych**

Zakres robót obejmuje:

- przemieszczenie w strefie montażowej,
- złożenie na miejscu montażu wg projektu,
- wyznaczenie miejsca zainstalowania, trasowanie linii przebiegu instalacji i miejsc montażu osprzętu,
- roboty przygotowawcze o charakterze ogólnobudowlanym jak: kucie bruzd w podłożu, przekucia ścian i stropów, osadzenie przepustów, zdejmowanie przykryć kanałów instalacyjnych, wykonanie ślepych otworów poprzez podkucie we wnęce albo

kucie ręczne lub mechaniczne, wiercenie mechaniczne otworów w sufitach, ścianach lub podłogach,

- osadzenie kołków osadczych plastikowych oraz dybli, śrub kotwiących lub wsporników, konsoli, wieszaków wraz z zabetonowaniem,
- montaż na gotowym podłożu elementów osprzętu instalacyjnego do montażu kabli i przewodów (pkt 2.2.2.),
- łuki z rur sztywnych należy wykonywać przy użyciu gotowych kolanek lub przez wyginanie rur w trakcie ich układania. Przy kształtowaniu łuku spłaszczenie rury nie może być większe niż 15% wewnętrznej średnicy rury. Najmniejsze dopuszczalne promienie łuku podane są w tablicy poniżej.

Najmniejsze dopuszczalne promienie łuku

Należy stosować dodatkowe opakowania w przypadku możliwości uszkodzeń transportowych.

Średnica znamionowa rury (mm)	18	21	22	28	37	47
-------------------------------	----	----	----	----	----	----

Promień łuku (mm)	190	190	250	250	350	450
-------------------	-----	-----	-----	-----	-----	-----

- łączenie rur należy wykonać za pomocą przewidzianych do tego celu złączek (lub przez kielichowanie),
- puszki powinny być osadzone na takiej głębokości, aby ich górna (zewnątrzna) krawędź po otynkowaniu ściany była zrównana (zlicowana) z tynkiem,
- przed zainstalowaniem należy w puszcze wyciąć wymaganą liczbę otworów dostosowanych do średnicy wprowadzanych rur,
- koniec rury powinien wchodzić do środka puszki na głębokość do 5 mm,
- wciąganie do rur instalacyjnych i kanałów zakrytych drutu stalowego o średnicy 1,0 do 1,2 mm dla ułatwienia wciągania kabli i przewodów wg dokumentacji projektowej i specyfikacji technicznej (szczegółowej) SST, układanie (montaż) kabli i przewodów zgodne z ich wyszczególnieniem i charakterystyką podaną w dokumentacji projektowej i specyfikacji technicznej (szczegółowej) SST. W przypadku łatwości wciągania kabli i przewodów, wciąganie drutu prowadzącego, stalowego nie jest konieczne. Przewody muszą być ułożone swobodnie i nie mogą być narażone na naciągi i dodatkowe naprężenia,
- oznakowanie zgodne wytycznymi z dokumentacji projektowej i specyfikacji technicznej (szczegółowej) SST lub normami (PN-EN 60446:2004 Zasady podstawowe i bezpieczeństwa przy współdziałaniu człowieka z maszyną, oznaczanie i identyfikacja. Oznaczenia identyfikacyjne przewodów barwami albo cyframi, w przypadku braku takich wytycznych),
- roboty o charakterze ogólnobudowlanym po montażu kabli i przewodów jak: zaprawianie bruzd, naprawa ścian i stropów po przekuciach i osadzeniu przepustów, montaż przykryć kanałów instalacyjnych,
- przeprowadzenie prób i badań zgodnie z PN-IEC 60364-6-61:2000 oraz PN-E-04700:1998/Az1:2000.

## 6. KONTROLA JAKOŚCI ROBÓT

6.1. Ogólne zasady kontroli jakości robót podano w ST „Wymagania ogólne” Kod CPV 45000000-07 pkt 6

6.2. Szczegółowy wykaz oraz zakres badań pomontażowych i kontrolnych instalacji piorunochronnych i uziemień zawarty jest w normach PN-IEC 61024-1-2:2002, PN-IEC 60364-6-61:2000 i PN-E-04700:1998/Az1:2000



6.3. Ponadto należy wykonać sprawdzenia odbiorcze składające się z oględzin częściowych i końcowych polegających na kontroli:

- zgodności dokumentacji powykonawczej z projektem i ze stanem faktycznym,
- zgodności połączeń z ustaloną w dokumentacji powykonawczej,
- stanu wszystkich elementów instalacji oraz stanu i kompletności dokumentacji dotyczącej zastosowanych materiałów
- pomiarach rezystancji instalacji lub jej elementów, zgodnie z zasadami przeprowadzania badań

Pomiar rezystancji uziemienia wykonuje się przy prądzie przemiennym np. metodą techniczną przy użyciu woltomierza, którego wewnętrzna impedancja musi wynosić minimum  $200 \Omega/V$  (dla zasilania z sieci), oraz źródło prądu powinno być izolowane od sieci elektroenergetycznej np. przez transformator dwuuzwojeniowy.

- stanu i kompletności dokumentacji dotyczącej zastosowanych materiałów,
- sprawdzenie ciągłości wszelkich przewodów występujących w danej instalacji,
- poprawności wykonania i zabezpieczenia połączeń śrubowych instalacji elektrycznej potwierdzonych protokołem przez wykonawcę montażu,
- poprawności wykonania montażu sprzętu instalacyjnego, urządzeń i odbiorników energii elektrycznej,
- poprawności zamontowania i dokonanej kompletacji opraw oświetleniowych,
- pomiarach rezystancji izolacji,

Rezystancja izolacji obwodów nie powinna być mniejsza niż  $50 M\Omega$ . Rezystancja izolacji poszczególnych obwodów wraz z urządzeniami nie powinna być mniejsza niż  $20 M\Omega$ . Pomiaru należy dokonać miernikiem rezystancji instalacji o napięciu 1 kV.

Po wykonaniu oględzin należy sporządzić protokoły z przeprowadzonych badań zgodnie z wymogami zawartymi w normie PN-IEC 60364-6-61:2000.

#### **6.4. Zasady postępowania z wadliwie wykonanymi robotami i materiałami**

Wszystkie materiały, urządzenia i aparaty nie spełniające wymagań podanych w odpowiednich punktach specyfikacji, zostaną odrzucone. Jeśli materiały nie spełniające wymagań zostały wbudowane lub zastosowane, to na polecenie Inspektora nadzoru Wykonawca wymieni je na właściwe, na własny koszt.

Na pisemne wystąpienie Wykonawcy Inspektor nadzoru może uznać wadę za nie mającą zasadniczego wpływu na jakość funkcjonowania instalacji i ustalić zakres i wielkość potrąceń za obniżoną jakość.

### **8. ODBIÓR ROBÓT**

#### **8.1. Ogólne zasady odbioru robót podano w ST „Wymagania ogólne”**

#### **8.2. Warunki odbioru instalacji i urządzeń zasilających**

##### **8.2.1. Odbiór międzyoperacyjny**

Odbiór międzyoperacyjny przeprowadzany jest po zakończeniu danego etapu robót mających wpływ na wykonanie dalszych prac.

Odbiorowi takiemu mogą podlegać m.in.:

- przygotowanie podłoża do montażu kabli i przewodów, łączników, gniazd, opraw oświetleniowych, urządzeń i odbiorników energii elektrycznej oraz innego osprzętu,
- instalacja, której pełne wykonanie uwarunkowane jest wykonaniem robót przez inne branże lub odwrotnie, gdy prace innych branż wymagają zakończenia robót instalacji elektrycznej

### **8.2.2. Odbiór częściowy**

Należy przeprowadzić badanie pomontażowe częściowe robót zanikających oraz elementów urządzeń, które ulegają zakryciu (np. wszelkie roboty zanikające), uniemożliwiając ocenę prawidłowości ich wykonania po całkowitym ukończeniu prac. Podczas odbioru należy sprawdzić prawidłowość montażu oraz zgodność z obowiązującymi przepisami i projektem:

- wydzielonych instalacji wtynkowych i podtynkowych,

### **8.2.3. Odbiór końcowy**

Badania pomontażowe jako techniczne sprawdzenie jakości wykonanych robót należy przeprowadzić po zakończeniu robót elektrycznych przed przekazaniem użytkownikowi urządzeń zasilających.

Zakres badań obejmuje sprawdzenie:

- dla napięć do 1 kV pomiar rezystancji izolacji instalacji,
- dla napięć powyżej 1 kV pomiar rezystancji izolacji instalacji oraz sprawdzenie oznaczenia kabla, ciągłości żył i zgodności faz, próba napięciowa kabla. Badania napięciem probierczym wykonuje się tylko jeden raz.

Parametry badań oraz sposób przeprowadzenia badań są określone w normach PN-IEC 60364-6-61:2000 i PN-E-04700:1998/Az1:2000.

Wyniki badań trzeba zamieścić w protokole odbioru końcowego.

## **9. PODSTAWA ROZLICZENIA ROBOT**

### **9.1. Ogólne ustalenia dotyczące podstawy rozliczenia robót podano w ST „Wymagania ogólne”**

## **10. DOKUMENTY ODNIESIENIA**

### **10.1. Normy**

PN-IEC 60364-1:2000

Instalacje elektryczne w obiektach budowlanych. Zakres, przedmiot i wymagania podstawowe.

PN-IEC 60364-4-41:2000 Instalacje elektryczne w obiektach budowlanych. Ochrona dla zapewnienia bezpieczeństwa. Ochrona przeciwporażeniowa.

PN-IEC 60364-4-42:1999 Instalacje elektryczne w obiektach budowlanych. Ochrona dla zapewnienia bezpieczeństwa. Ochrona przed skutkami oddziaływania cieplnego.

PN-IEC 60364-4-43:1999 Instalacje elektryczne w obiektach budowlanych. Ochrona dla zapewnienia bezpieczeństwa. Ochrona przed prądem przetężeniowym.

PN-IEC 60364-4-46:1999 Instalacje elektryczne w obiektach budowlanych. Ochrona dla zapewnienia bezpieczeństwa. Odłączanie izolacyjne i łączenie.

PN-IEC 60364-4-47:2001 Instalacje elektryczne w obiektach budowlanych. Ochrona dla zapewnienia bezpieczeństwa. Stosowanie środków ochrony dla zapewnienia bezpieczeństwa. Postanowienia ogólne. Środki ochrony przed porażeniem prądem elektrycznym.

PN-IEC 60364-5-51: 2000 Instalacje elektryczne w obiektach budowlanych. Dobór i montaż wyposażenia elektrycznego. Postanowienia ogólne.

PN-IEC 60364-5-52:2002 Instalacje elektryczne w obiektach budowlanych. Dobór i montaż wyposażenia elektrycznego. Oprzewodowanie.

PN-IEC 60364-5-523:2001 Instalacje elektryczne w obiektach budowlanych. Dobór i montaż wyposażenia elektrycznego. Obciążalność prądowa długotrwała przewodów.

PN-IEC 60364-5-53:2000 Instalacje elektryczne w obiektach budowlanych. Dobór i montaż wyposażenia elektrycznego. Aparatura rozdzielcza i sterownicza.

PN-IEC 60364-5-54:1999 Instalacje elektryczne w obiektach budowlanych. Dobór i montaż wyposażenia elektrycznego. Uziemienia i przewody ochronne.

PN-IEC 60364-5-559:2003 Instalacje elektryczne w obiektach budowlanych. Dobór i montaż wyposażenia elektrycznego. Inne wyposażenie. Oprawy oświetleniowe i instalacje oświetleniowe.

PN-IEC 60364-5-56:1999 Instalacje elektryczne w obiektach budowlanych. Dobór i montaż wyposażenia elektrycznego. Instalacje bezpieczeństwa.

PN-IEC 60364-6-61:2000 Instalacje elektryczne w obiektach budowlanych. Sprawdzanie. Sprawdzanie odbiorcze.

PN-IEC 60364-7-701:1999 Instalacje elektryczne w obiektach budowlanych. Wymagania dotyczące specjalnych instalacji lub lokalizacji. Pomieszczenia wyposażone w wannę lub/i basen natryskowy.

PN-IEC 60364-7-702:1999 Instalacje elektryczne w obiektach budowlanych. Wymagania dotyczące specjalnych instalacji lub lokalizacji. Baseny pływackie i inne.

PN-IEC 60364-7-702:1999/ Ap1:2002 Instalacje elektryczne w obiektach budowlanych. Wymagania dotyczące specjalnych instalacji lub lokalizacji. Baseny pływackie i inne.

PN-IEC 60364-7-704:1999 Instalacje elektryczne w obiektach budowlanych. Wymagania dotyczące specjalnych instalacji lub lokalizacji. Instalacje na terenie budowy i rozbiórki.

PN-IEC 60364-7-705:1999 Instalacje elektryczne w obiektach budowlanych. Wymagania dotyczące specjalnych instalacji lub lokalizacji. Instalacje elektryczne w gospodarstwach rolniczych i ogrodnictwach.

PN-IEC 60898:2000 Sprzęt elektroinstalacyjny. Wyłączniki do zabezpieczeń przetężeniowych instalacji domowych i podobnych.

PN-EN 50146:2002 (U) Wyposażenie do mocowania kabli w instalacji elektrycznych.

PN-EN 60445:2002 Zasady podstawowe i bezpieczeństwa przy współdziałaniu człowieka z maszyną, oznaczanie i identyfikacja. Oznaczenia identyfikacyjne zacisków urządzeń i zakończeń żył przewodów oraz ogólne zasady systemu alfanumerycznego.

PN-EN 60446:2004 Zasady podstawowe i bezpieczeństwa przy współdziałaniu człowieka z maszyną, oznaczanie i identyfikacja. Oznaczenia identyfikacyjne przewodów barwami albo cyframi.

PN-EN 60529:2003 Stopnie ochrony zapewnianej przez obudowy (Kod IP).

PN-EN 60664-1:2003 (U) Koordynacja izolacji urządzeń elektrycznych w układach niskiego napięcia. Część 1: Zasady, wymagania i badania.

PN-EN 60670-1:2005 (U) Puszki i obudowy do sprzętu elektroinstalacyjnego do użytku domowego i podobnego. Część 1: Wymagania ogólne.

PN-EN 60799:2004 Sprzęt elektroinstalacyjny. Przewody przyłączeniowe i przewody pośredniczące.

PN-EN 60898-1:2003 (U) Sprzęt elektroinstalacyjny. Wyłączniki do zabezpieczeń przetężeniowych instalacji domowych i podobnych. Część 1: Wyłączniki do obwodów prądu przemiennego.

PN-EN 60898-1:2003/

A1:2005(U) Sprzęt elektroinstalacyjny. Wyłączniki do zabezpieczeń przetężeniowych instalacji domowych i podobnych. Część 1: Wyłączniki do obwodów prądu przemiennego (Zmiana A1).

PN-EN 60898-1:2003/

AC:2005 (U) Sprzęt elektroinstalacyjny. Wyłączniki do zabezpieczeń przetężeniowych instalacji domowych i podobnych. Część 1: Wyłączniki do obwodów prądu przemiennego.

PN-EN 61008-1:2005 (U) Sprzęt elektroinstalacyjny. Wyłączniki różnicowoprądowe bez wbudowanego zabezpieczenia nadprądowego do użytku domowego i podobnego (RCCB). Część 1: Postanowienia ogólne.

PN-EN 61009-1:2005 (U) Sprzęt elektroinstalacyjny. Wyłączniki różnicowoprądowe z wbudowanym zabezpieczeniem nadprądowym do użytku domowego i podobnego (RCBO). Część 1: Postanowienia ogólne.

PN-E-04700:1998 Urządzenia i układy elektryczne w obiektach elektroenergetycznych. Wytyczne przeprowadzania pomontażowych badań odbiorczych.

PN-E-04700:1998/ Az1:2000 Urządzenia i układy elektryczne w obiektach elektroenergetycznych. Wytyczne przeprowadzania pomontażowych badań odbiorczych (Zmiana Az1).

PN-E-93207:1998 Sprzęt elektroinstalacyjny. Odgałęźniki instalacyjne i płytki odgałęźne na napięcie do 750 V do przewodów o przekrojach do 50 mm<sup>2</sup>. Wymagania i badania.

PN-E-93207:1998/ Az1:1999 Sprzęt elektroinstalacyjny. Odgałęźniki instalacyjne i płytki odgałęźne na napięcie do 750 V do przewodów o przekrojach do 50 mm<sup>2</sup>. Wymagania i badania (Zmiana Az1).

PN-E-93210:1998 Sprzęt elektroinstalacyjny. Automaty schodowe na znamionowe napięcie robocze 220 V i 230 V i prądy znamionowe do 25 A. Wymagania i badania.

PN-90/E-05029 Kod do oznaczania barw.

PN-86/E-05003.01 Ochrona odgromowa obiektów budowlanych. Wymagania ogólne.

PN-89/E-05003.03 Ochrona odgromowa obiektów budowlanych. Ochrona obostrzona.

PN-92/E-05003.04 Ochrona odgromowa obiektów budowlanych. Ochrona specjalna.

## **10.2. Ustawy**

- Ustawa z dnia 16 kwietnia 2004r. o wyrobach budowlanych ( t.j.: Dz. U. z 2020r., poz. 215)

- Ustawa z dnia 7 lipca 1994 r. Prawo budowlane ( t.j.: Dz. U. z 2019r., poz. 1186)

## **10.3. Rozporządzenia**

- Rozporządzenie Ministra Infrastruktury z dnia 02.09.2004 r. w sprawie szczegółowego zakresu i formy dokumentacji projektowej, specyfikacji technicznych wykonania i odbioru robót budowlanych oraz programu funkcjonalno-użytkowego ( t.j.: Dz. U. z 2013r., poz. 1129 )

- Rozporządzenie Ministra infrastruktury z dnia 26.06.2002 r. w sprawie dziennika budowy, montażu i rozbiórki, tablicy informacyjnej oraz ogłoszenia zawierającego dane dotyczące bezpieczeństwa pracy i ochrony zdrowia (t.j.: Dz.U. z 2018r., poz. 963 )

- Rozporządzenie Ministra Infrastruktury z dnia 11 sierpnia 2004 r. w sprawie sposobów deklarowania zgodności wyrobów budowlanych oraz sposobu znakowania ich znakiem budowlanym (Dz. U. z 2004 r. Nr 198, poz. 2041).
- Rozporządzenie Ministra Infrastruktury z 11 sierpnia 2004 r. w sprawie systemów oceny zgodności, wymagań, jakie powinny spełniać notyfikowane jednostki uczestniczące w ocenie zgodności oraz sposobu oznaczenia wyrobów budowlanych oznakowania CE (Dz. U. Nr 195, poz. 2011).

#### **10.4. Inne dokumenty i instrukcje**

- Warunki techniczne wykonania i odbioru robót budowlano-montażowych (tom I, część 4) Arkady, Warszawa 1990 r.
- Warunki techniczne wykonania i odbioru robót budowlanych ITB część D: Roboty instalacyjne. Zeszyt 1: Instalacje elektryczne i piorunochronne w budynkach mieszkalnych. Warszawa 2003 r.
- Warunki techniczne wykonania i odbioru robót budowlanych ITB część D: Roboty instalacyjne. Zeszyt 2: Instalacje elektryczne i piorunochronne w budynkach użyteczności publicznej. Warszawa 2004 r.
- Specyfikacja techniczna wykonania i odbioru robót budowlanych. Wymagania ogólne. Kod CPV 45000000-7. Wydanie II, OWEOB Promocja – 2005r.

## **Załącznik nr 1**

### **Prace remontowo-budowlane związane z montażem / wyposażeniem budynku w windę osobową i adaptacją już istniejącego szybu windowego**

#### **Szyb dźwigowy - stan techniczny**

##### **1 Przedmiot opracowania**

Przedmiotem opracowania jest ocena stanu technicznego istniejącego szybu dźwigowego w budynku SP ZOZ w Świdniku przy ul. Leśmiana 4

##### **2 Stan istniejący**

Budynek, w którym znajduje się szyb dźwigowy jest to budynek trzykondygnacyjny , podpiwniczony. Konstrukcja budynku: tradycyjna, murowana, ściany zewnętrzne murowane ocieplone styropianem.

Istniejący szyb dźwigowy zlokalizowany jest w części północno-zachodniej budynku, bezpośrednio sąsiadujący z klatką schodową.

Szyb dźwigowy murowany z cegły ceramicznej - obsługuje piwnicę, parter, I i II piętro

##### **3. Stan istniejący: Ocena stanu technicznego przedmiotu opracowania .**

Istniejący szyb dźwigowy wykonany jest z cegły ceramicznej gr. 25 cm, otynkowany.

Szyb obsługuje piwnicę, parter, I i II piętro.

Na każdej kondygnacji w szybie wykonano otwory drzwiowe o wym. 120x210 cm.

W poziomie piwnicy wykonano podszybie o gł. 140 cm.

##### **Dane podstawowe:**

Wymiary szybu - 312 cm x 238 cm

Wysokość nadszybia - 365 cm

Wysokość szybu - 1400 cm

Głębokość podszybia - 140 cm

Wysokości kondygnacji:

-	piwnica	-	250 cm
-	parter	-	273 cm
-	-1 piętro	-	284 cm
-	II piętro	-	284 cm

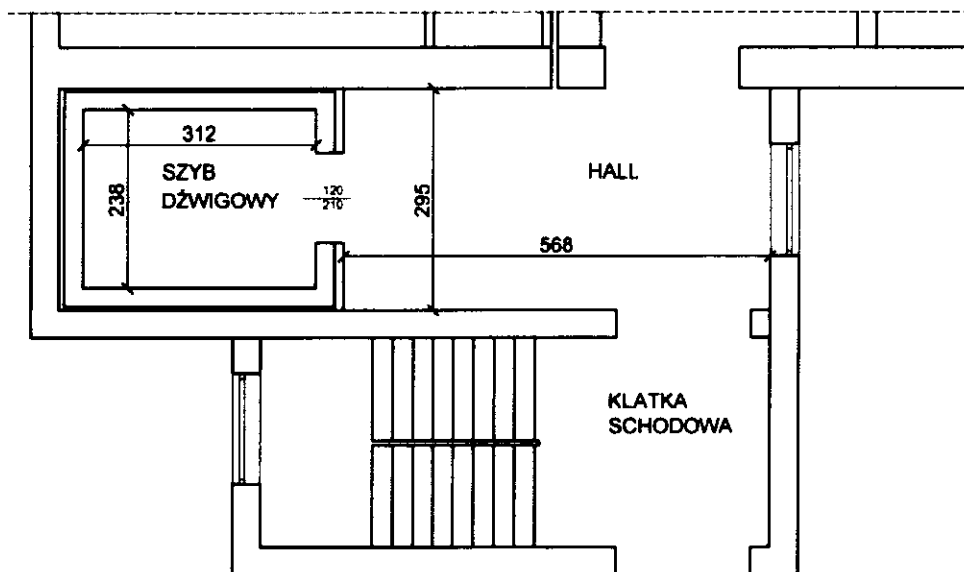
Zakres opracowania obejmuje ocenę stanu technicznego konstrukcji szybu dźwigowego.

Stan techniczny konstrukcji ścian i nadproży dobry.

Ustrój nie wykazuje objawów przeciążenia, błędów projektowych lub wykonawczych. Nie zaobserwowano nadmiernych ponadnormatywnych ugięć, odkształceń czy zarysowań.

Istniejący szyb może pełnić funkcję szybu dźwigowego. Użytkowanie szybu nie wpłynie w sposób istotny na bezpieczeństwo konstrukcji budynku.

## LOKALIZACJA SZYBU DŹWIGOWEGO



WYSOKOŚĆ PIWNICY      H=250 cm

WYSOKOŚĆ PARTERU      H=273 cm

WYSOKOŚĆ I PIĘTRA      H=284 cm

WYSOKOŚĆ II PIĘTRA      H=284 cm

GŁĘBOKOŚĆ PODSZYBIA      H=140 cm

